

## **NEMZETI KÖZLEKEDÉSI HATÓSÁG**



## **TANTERVI ÉS VIZSGAKÖVETELMÉNYEK**

**A „B” kategóriás járművezető-képző tanfolyamok számára**

**2012**

A Nemzeti Közlekedési Hatóságról (továbbiakban: NKH) szóló 263/2006. (XII. 20.) Korm. rendelet 8. § (1) bekezdés ha) és hb) pontjaiban, valamint a közúti járművezetők és közúti közlekedési szakemberek képzésének és vizsgáztatásának részletes szabályairól szóló 24/2005. (IV. 21.) GKM rendelet 16. § ab) pontjában kapott felhatalmazás alapján a „B” kategóriás tanfolyam tantervét és vizsgakövetelményeit az alábbiakban határozom meg.

Jelen dokumentum a „B” kategóriás képzésekre vonatkozó kerettanterv.

A „B” kategóriás tanfolyami képzést a közúti járművezetők és a közúti közlekedési szakemberek képzésének és vizsgáztatásának részletes szabályairól szóló 24/2005. (IV. 21.) GKM rendelet 16. §-a alapján a kerettantervnek megfelelően kell megtartani.

Készítette:

Nemzeti Közlekedési Hatóság  
Közúti Gépjármű-közlekedési Hivatal  
Képzési és Vizsgáztatási Főosztály

Kiadja a Nemzeti Közlekedési Hatóság  
Érvényes: 2012. január 1-től

## I. Tartalomjegyzék

I.	Tartalomjegyzék.....	3
II.	A képzés célja, feladata, követelményrendszere.....	4
	A képzéssel kapcsolatos adatok.....	5
III.	Óraterv.....	6
A.	„B” kategóriás képzés.....	6
IV.	Általános módszertani útmutató a képzéséhez.....	7
V.	Tantárgyak tantervi és módszertani útmutatója.....	8
A.	Közlekedési alapismeretek.....	8
B.	Járművezetés elmélete.....	14
C.	Szerkezeti és üzemeltetési ismeretek.....	18
D.	Vezetési gyakorlat - alapoktatás.....	20
E.	Forgalmi vezetés - főoktatás.....	23
VI.	Vizsgakövetelmények.....	26
A.	A „B” kategóriás képzés vizsgatárgyai.....	26
VII.	Vizsgatárgyak vizsgakövetelményei.....	27
A.	Közlekedési alapismeretek.....	27
B.	Forgalmi vezetés.....	28

## **II. A képzés célja, feladata, követelményrendszere**

### **A képzés célja**

A „B” kategóriás tanfolyamra jelentkezőket olyan járművezetők képezni, akik képesek önállóan, biztonságosan, kulturáltan, a szabályokat betartva, a környezetet kímélve közlekedni, és a megszerzett vezetői engedély birtokában járművezetőként szerzett tapasztalataikat felhasználva továbbfejlődni.

### **A képzés feladata, követelményrendszere**

A felkészítés keretében mindazon ismeretek, jártasságok és készségek elsajátításának lehetőségét biztosítani, melyek a fenti cél eléréséhez szükségesek, ide értve:

- a közlekedés zavartalanságának elősegítése érdekében a jogszabályok helyes alkalmazásának az elsajátítását,
- a közúti közlekedésben rejlő veszélyek felismerését és helyes megítélését,
- a jármű feletti uralom birtokában a folyamatos és biztonságos közúti közlekedést és az esetlegesen kialakuló veszélyhelyzetre a megfelelő módon való reagálást,
- a közlekedési partnerek – különösen a fokozottan veszélyeztetettek – biztonságának szem előtt tartását,
- a jármű külön jogszabályban előírt ellenőrzését, a közlekedésbiztonságot veszélyeztető műszaki hiba felismerését és a továbbhaladás lehetőségéről való helyes döntést.

## A képzéssel kapcsolatos adatok

1. A képzés megnevezése: „B” kategóriás képzés
2. A képzést előíró jogszabályok
  - 2.1. A közúti közlekedésről szóló 1988. évi I. törvény
  - 2.2. A közúti járművezetők és a közúti közlekedési szakemberek képzésének és vizsgáztatásának általános szabályairól szóló 179/2011. (IX. 2.) Korm. rendelet
  - 2.3. A közúti járművezetők és a közúti közlekedési szakemberek képzésének és vizsgáztatásának részletes szabályairól szóló 24/2005. (IV. 21.) GKM rendelet
3. A képzés minimális időtartama

Sorszám	A tanfolyam megnevezése	Minimálisan kötelező óraszám
1.	„B” kategóriás tanfolyam	57 óra*

\*Az óraszám előírás a tantermi elméleti képzésben megvalósuló tanfolyamra értendő. Az e-learning rendszerű oktatás keretében szervezett tanfolyamokon a hallgatók egyéni haladási időigénye határozza meg az egyes tantárgyakra fordítandó időt.

### III. Óraterv

#### A. „B” kategóriás képzés

Tantárgy típusa	Tantárgyak	Minimálisan kötelező óraszám
Elmélet	Közlekedési alapismeretek <sup>1)</sup>	14
	Járművezetés elmélete <sup>1)</sup>	6
	Szerkezeti és üzemeltetési ismeretek <sup>1)</sup>	2
Gyakorlat	Vezetési gyakorlat – alapoktatás	9
	Vezetési gyakorlat – főoktatás <sup>2)</sup>	20

1) A „Közlekedési alapismeretek”, a „Járművezetés elmélete” és a „Szerkezeti és üzemeltetési ismeretek” tantárgyak összes (együttes) óraszámuk minimálisan 28 óra, a „Minimálisan kötelező óraszám” az egyes tantárgyakra minimálisan fordítandó óraszámokat jelölik. A tantárgyak tényleges óraszámait a képző szerv határozza meg az adott tanulói igények alapján úgy, hogy az egyes tantárgyak minimális óraszámaira és tantárgyak összes (együttes) óraszámára vonatkozó előírások is teljesüljenek.

2) A főoktatásra minimálisan előírt óraszámokat az alábbi forgalmi körülmények között kell teljesíteni:

- minimálisan 14 óra városi forgalomban,
- minimálisan 4 óra országúti forgalomban,
- minimálisan 2 óra éjszaka.

#### **IV. Általános módszertani útmutató a képzéséhez**

Az igények figyelembevételével a tantervben megjelölnél nagyobb óraszámokban is oktathatók az egyes témakörök, az itt szereplő óraszámokat kötelezően előírt minimumnak kell tekinteni.

A tanfolyam során figyelembe kell venni az utóbbi évek közlekedési gyakorlatát, a pozitív és negatív jelenségeket, a jellemző közlekedési balesetek okait, a bíróságok állásfoglalásait. Törekedni kell, hogy a képzés az értelemre és az érzelmre egyaránt hasson, igazolja, hogy a jogkövető viselkedésnek előfeltétele a szabályok ismerete és annak belátása, hogy ezek a szabályok jók és hasznosak.

Az elméleti tantárgyak eredményes oktatásához nélkülözhetetlen a változatos módszerekkel végzett szemléltetés. A videoprogramok, falitábla-sorozatok, írásvetítő fólia készletek mellett javasoljuk egyéb eszközök: modellek, makettek, metszetek, valós szerkezetek, számítógépes animációk stb. felhasználását.

A tanfolyamot meghirdető képzőszervek nyújtsanak segítséget az egyéni tanuláshoz, adjanak írásbeli tájékoztatást a felkészüléshez, amely tartalmazza:

- az önálló tanulás ajánlott ütemtervét,
- a tananyag feldolgozásának elősegítését szolgáló tanulás-módszertani tanácsokat,
- a tanuláshoz felhasználható segédanyagok (könyv, jegyzet, ellenőrző kérdések) beszerzésének helyeit.

## V. Tantárgyak tantervi és módszertani útmutatója

### *A tantárgyak felsorolása*

#### A. Közlekedési alapismeretek

##### *Módszertani útmutató*

A közúti közlekedés szabályairól szóló 1/1975. (II.5.) KPM-BM rendelet (KRESZ) szabályozza a közlekedési partnerek közötti együttműködést, valamint a tanúsítandó fontosabb magatartási szabályokat.

A szabályismeret tanításának feladata, hogy a tanulók jól érthető ismereteket kapjanak a forgalomban résztvevők jogairól és kötelezettségeiről.

A közlekedési szabályok időközben módosulhatnak, illetve ismételten értelmezésre szorulhatnak, ezért fel kell kelteni a hallgatókban az igényt a folyamatos önképzésre is.

A tananyag megértéséhez nélkülözhetetlen a szemléltetés. A pontos és világos képzetek kialakítása, az utasítások és tilalmak megértése annál mélyebb és maradandóbb, minél több érzékszervet mozgósítunk ennek érdekében.

A tantárgy tanításának célja, hogy a tanulók a tanfolyam elvégzése után minden helyzetben tudják, hogy a közúton milyen kötelezettségeik vannak és ezek alapján helyesen döntsenek a további teendőikről.

Az egyes fogalmakat, jelzéseket, szabályokat a közlekedés folyamata szerint felépített rendszerben, akkor és ott kell ismertetni, ahol, és amikor arra először szükség van, s mindig csak annyit kell mondani róluk, amennyi az adott részhez kapcsolódik. Így a jogszabály valamely adott paragrafusában található szabály együttes akár részenként különböző fejezeteknél tárgyalandó, s egy-egy fejezetben a jogszabály különböző paragrafusaiba foglalt szabályok jelenhetnek meg.

##### *Tárgyi feltételek*

- Tantermi oktatás esetén a tanfolyam létszámának megfelelő tanterem, fali tablók, multimédiás oktatástechnológiai eszköz vagy video lejátszó és televíziókészülék vagy számítógéppel és projektorral (kivetítő berendezés).
- E-learning rendszerű oktatás esetén a képzésnek megfelelő, tanúsított és minősített e-learning keretrendszer és tananyag.

##### *Személyi feltételek*

A tantárgy oktatásához szükséges képesítés, végzettség:

- „Közlekedési ismeretek” szakon szerzett közúti járművezető szakoktatói oklevél.

##### *Részletes tanterv*

Az oktatás során az alább felsorolt ismeretanyagot kell bemutatni.

##### Ismeretanyag

- Bevezetés
  - a közúti közlekedés szabályozásának és a szabályok ismeretének szükségessége,
  - a tanulók hozott ismereteinek felelevenítése és rendszerezése,
  - alapfogalmak,
  - közúti jelzések,



- közlekedésigazgatási ismeretek, vezetői engedély, törzskönyv, forgalmi engedély, rendszám, biztosítás.
- A közlekedőkre vonatkozó általános rendelkezések
  - a bizalmi elv, a kivételek,
  - a KRESZ hatálya, a magánúton való közlekedésre vonatkozó szabályok,
  - a zavarás (a hangjelzés általános tilalma is), az akadályozás és a veszélyeztetés fogalma, a veszélyhelyzet elhárítására való törekvés kötelezettsége, hang- illetve fényjelzés lehetősége, az útnak és környezetének védelme, rongálásának tilalma, a hólánc használata, különleges járművek közlekedésben való részvétele,
  - a legsérülékenyebb közlekedők (gyermekek, kerékpárosok, mozgássérültek) biztonságának védelme,
  - az úton egyenesen haladó forgalom védelme, mint alapelv, az irányváltoztató elsőbbségadási kötelezettsége, az elsőbbség fogalma, elsőbbségi viszony,
  - a megkülönböztető jelzéseket használó járművek kivételezett helyzetéről általában, megkülönböztetésük a figyelmeztető jelzést használóktól,
  - a közúti forgalom irányítására, ellenőrzésére jogosult személyek, felismerésük (egyenruhák és eszközök), jogköreik, jelzéseik (a forgalmat útkereszteződésben irányító rendőr karjelzéseit ide nem értve), a jelzőőr és a segítő személy,
  - a közúti jelzésekről általában, elhelyezésük.
- A közlekedés feltételei, elindulás előtti teendők
  - a járművezetés személyi feltételei, a gyalogos fogalmának kifejtése,
  - a járművek közlekedésben való részvételének a feltételei,
  - a jármű ellenőrzése, az üzembentartó felelőssége,
  - mobiltelefon használata,
  - személy- és teherszállítás, a járművek utasaira vonatkozó szabályok, a biztonsági öv és a gyermekülés használata.
- Közlekedés lakott területen
  - Elindulás
    - irányjelzés,
    - elsőbbségadás,
    - segítő személy igénybevétele.
  - Haladás az úton
    - Egyenesen
      - a jobbra tartási kötelezettség általában és lassú haladás esetén, a kapaszkodósáv igénybevétele kötelezettsége, a "rálógás" ("förlényülés") tilalma, az előzés balra húzóással való akadályozásának tilalma,
      - elsőbbség, elsőbbségadási kötelezettség,
      - abszolút és relatív sebességhatárok, személygépkocsi megengedett sebessége lakott területen, sebességkorlátozás, a kötelező legkisebb sebesség, sebesség lakó-pihenő és gyalogos övezetben,
      - a sebesség megválasztását meghatározó további tényezők, relatív gyorsajtás, a veszély jelzése, a célszerű sebesség,
      - az indokolatlanul lassú haladás, az előzés gyorsítással való akadályozásának tilalma,

- követési távolság, féktávolság, cselekvési idő alatt megtett út, fékút, legkisebb követési távolság, nagy testű járművek követési távolsága,
- lakott területen belül menetrend szerint közlekedő autóbusz, trolibusz és más elindulni szándékozó segítése.
- Kitérés
  - útszűkület, kitérés, elsőbbség az útszűkületben, jelzőór és fényjelző készülék az egy sávra szűkült s ezért váltakozó forgalmi irányú úton, ijedős állattal való találkozás.
- Előzés
  - fogalma, feltételei, jelzése, iránya általában, oldaltávolság tartása, a balra bekanyarodásra készülő és a figyelmeztető jelzést használó jármű előzése, előzési tilalom be nem látható útszakaszokon (a kivételekkel), a megkülönböztető jelzéseket használó gépjárművek előzésének tilalma.
- Kikerülés
  - fogalma, feltételei, iránya, oldaltávolság tartása, járdasziget melletti elhaladás.
- Haladás párhuzamos közlekedésre alkalmas úton
  - párhuzamos közlekedés fogalma,
  - párhuzamos közlekedésre alkalmas úttest, az úttest forgalmi sávnak minősülő és nem minősülő részei, jobbra tartási kötelezettség és módosulásai,
  - a "szlalomozás" tilalma, a felezővonal átlépésének tilalma, azonos sávban más jármű mellett való haladás tilalma,
  - előzés, a párhuzamos közlekedés létrejötte,
  - elsőbbség forgalmi sáv megszűnése esetén,
  - a váltakozó irányú forgalom.
- Közlekedés villamospályával ellátott úttesten
  - a villamospálya igénybevételének szabályai,
  - útburkolati jelekkel a villamospályára vezetett forgalom,
  - a villamos kikerülése jobbról és a kikerülési tilalom,
  - a villamos előzése jobbról és az előzési tilalom,
  - fokozott ügyelési kötelezettség a villamos-megállóhelynél lévő járdasziget mellett,
  - irányváltoztató villamos,
  - villamospótló autóbusz közlekedése a villamospályán.
- Keresztező forgalom az úton
  - gyalogosok, kerékpárosok,
  - a gyalogosok megkülönböztetett elsőbbsége és fokozott védelme,
  - kijelölt gyalogos-átkelőhely jelzései, megközelítése, keresztezése,
  - fényjelzőkészülékkel védett gyalogos-átkelőhely, a háromlencsés és a gyalogosforgalomnak szóló fényjelző készülék,
  - előzési és más jármű melletti elhaladási tilalom kijelölt gyalogos-átkelőhelyen és közvetlenül előtte,
  - a kijelölt gyalogos-átkelőhely előtt megálló, vagy forgalmi okból álló jármű melletti megállási kötelezettség,
  - magatartás az úttestet nem elsőbbségi helyzetben keresztező gyalogosokkal szemben,
  - keresztező kerékpárforgalom.

- Vasúti átjáró
  - a vasúti átjáró jelzései, biztosító-berendezések és működésük, üzemzavar,
  - a vasúti átjáró megközelítése, keresztezése, a továbbhaladás és a ráhajtás tilalmai, az előzés tilalma és a kivételek,
- Villamospálya keresztezése az úton
  - a zárt pályáról kilépő villamos és a zárt villamospályát keresztező útátjáró, a körforgalmú utat keresztező villamos;
  - az utat keresztező villamos és a megkülönböztető jelzéseket használó gépjárművek áthaladásának biztosítására szolgáló fényjelző készülék és jelzései.
- Bekanyarodás útkereszteződésen kívül (lekanyarodás az útról)
  - lehetősége, tilalmai,
  - irányjelzés, besorolás (villamospálya, kerékpársáv, autóbusz-sáv), az elsőbbségadás összes lehetősége (jobbra és balra, a párhuzamos közlekedésre alkalmas és nem alkalmas úton).
- Útkereszteződés
  - az útkereszteződés fogalma, előjelzése, megközelítése,
  - előzés útkereszteződésben (általános tilalom és a kivételek),
  - a továbbhaladás iránya, besorolás, "hátratekintési kötelezettség", kanyarodás íve.
- A személygépkocsira (is) vonatkozó behajtási tilalmak
- A haladási irány előírása, kanyarodási tilalmak
  - az áthaladás lehetősége, elsőbbségadás egyenesen áthaladva, jobbra és balra bekanyarodva, valamennyi lehetséges forgalmi helyzetben (villamospálya, kerékpársáv, kerékpárút, kanyarodó főútvonal, autóbúzsáv stb.),
  - rendőri forgalomirányítás esetén,
  - fényjelző-készülékes forgalomirányítás esetén (a nem működő forgalomirányító fényjelző készülék esetén követendő eljárás),
  - elsőbbségi helyzetben (főútvonalon, védett úton haladva, szilárd burkolatú úton földutat keresztezve),
  - alárendelt helyzetben (főútvonalhoz, védett úthoz érkező, szilárd burkolatú úthoz földúton érkező),
  - egyenrangú utak kereszteződésében.
- Körforgalom
  - a körforgalom jelzése, megközelítése,
  - becsatlakozás, elsőbbség a körforgalomban,
  - irányjelzés a körforgalomban,
  - áthaladás, párhuzamos közlekedés a körforgalomban,
  - kilépés.
- Megfordulás, hátramenet
  - tilalmai (jelzőtáblával, vasúti átjáróban, egyirányú forgalmú úton, körforgalomban) és a kivételek, az akadályozás tilalma és kivételei, segítő személy igénybevétele.
- Megállás, várakozás
  - módja, tilalmai, a mozgáskorlátozottakkal kapcsolatos szabályok,
  - a tiltó táblák, elhelyezésük, hatályuk,
  - várakozás lakó-pihenő és gyalogos övezetben,
  - a gépkocsi ajtajának kinyitása és a jármű őrizetlenül hagyása,

- a hatósági engedéllyel és jelzéssel nem rendelkező jármű tárolása, a járművek eltávolítása, kerékbilincs alkalmazása,
- övezetek,
- behajtási tilalmak, kivételek.
- Mozgáskorlátozottakra vonatkozó eltérő szabályozás
- Közlekedés lakott területen kívül
  - eltérések a lakott területen való közlekedéshez képest, (a gépkocsi kivilágítása, sebességhatárok, a veszélyt jelző táblák elhelyezése, tájékoztató jelzőtáblák, párhuzamos közlekedés, hangjelzés, megállás és várakozás),
  - autópálya, autópályán, (ráhajtás, a gyorsítósáv használata, sebesség-határok, indokolatlanul lassú haladás, előzés, párhuzamos közlekedés, jobbra tartási kötelezettség, magatartás a megkülönböztető jelzéseket használó járművel szemben, a veszélyt jelző táblák elhelyezése, a megfordulás és a hátramenet tilalma, a megállás és várakozás tilalma, szembejövő forgalom autópályán, lehajtás, a leálló és a lassítósáv használata).
- A közlekedés különleges helyzetei
  - közlekedés éjszaka és korlátozott látási viszonyok között
    - a forgalomban részt vevő és az álló járművek kivilágítása,
    - a fényvisszaverő mellény használata,
    - az elvakítás tilalma.
  - fényjelzés adása,
  - a járművön túlnyúló rakomány megjelölése,
  - a fényszórók használata előzés esetén.
- Közlekedés rendkívüli útviszonyok között
  - hólánc használata,
  - megengedett sebesség.
- Műszaki hiba, közúti baleset
  - továbbhaladási tilalmak és korlátozások,
  - eljárás autópályán, vasúti átjáróban,
  - az elromlott jármű vontatása (sebesség), az elromlott jármű elhelyezése és megjelölése, a járművek eltávolítása, vontatókötél hossza, jelölése,
  - eljárás közúti baleset esetén,
  - teendő veszélyes anyag szállítása során előálló veszély esetén.
- Másként közlekedve
  - gyalogosan,
    - ki minősül gyalogosnak, hol közlekedhetnek és hol nem,
    - láthatóság biztosítása éjszaka és korlátozott látási viszonyok között, a fényvisszaverő mellény használata,
    - gyalogosközlekedés gyalogos és kerékpáros övezetben, illetve lakópihenő övezetben,
    - gyalogosok zárt csoportjának közlekedése, kivilágítása, láthatóság,
    - az úttest keresztezése,
    - állatot hajtva, vezetve;
  - kézikocsival közlekedve, a kézikocsi fogalma, a kézikocsi kivilágítása, a fényvisszaverő mellény használata,
  - kerékpárral,
    - a kerékpár fogalma,
    - személy- és teherszállítás, vontatás,

- közlekedés az úton (kerékpárút, gyalog- és kerékpárút, gyalogos és kerékpáros övezet, kerékpársáv, autóbusszáv, úttest, leállósáv, útpadka), sebesség,
  - behajtási tilalmak,
  - az általánostól eltérő bekanyarodási és megfordulási szabályok,
  - megállás, várakozás kerékpárral,
  - a kerékpár kivilágítása, a fényvisszaverő mellény használata,
- segédmotoros kerékpárral,
  - motoros öltözék, kötelező tartozékok,
  - személy- és teherszállítás, vontatás, sebesség,
  - a segédmotoros kerékpár kivilágítása,
  - hol kell közlekedni az úton, behajtási tilalmak,
  - kerékpárút, kerékpársáv használata,
  - megállás, várakozás,
- lassú járművet vagy kerti traktort vezetve,
- mezőgazdasági vontatót, lassú járművet vezetve,
  - fokozott jobbra tartás, sebesség,
  - pótkocsi vontatása,
  - rakomány elhelyezés, hátralátás,
- "kisteherautót" vezetve,
  - tömegviszonyok, fékezés, sebesség,
  - rakomány elhelyezés, hátralátás,
- pótkocsit vontatva,
  - hosszúság,
  - tömeg,
  - tehetetlenség,
  - úttartás,
  - borulás veszélye, fékezés,
  - megváltozott sebességhatárok,
  - rakomány elhelyezés, hátralátás,
- állati erővel vont járművet hajtva.

## B. Járművezetés elmélete

### *Módszertani útmutató*

A tantárgy tanításának célja egyrészt a járművezetési gyakorlat közvetlen megalapozása a technikai kezelés, a vezetéstechnika és a közlekedési taktika tárgyköreinek tanításával, másrészt a jelöltek felkészítése olyan helyzetekre, melyeket a járművezetési gyakorlatok során nem, vagy csak nagyon esetlegesen, véletlenszerűen ismerhetnek meg (például közlekedés különleges körülmények között, veszély-helyzetek stb.).

Mindezekhez megfelelő elméleti alapozás is szükséges, de a fő hangsúlyt a gyakorlatban közvetlenül alkalmazható ismeretekre kell helyezni. Igen lényeges a tantárgy szemléletformáló szerepe is. Olyan vonzó közlekedési magatartásmódokat kell megismertetni a tanulókkal, melyek érzelmi alapú elfogadása hosszú távon biztosítja a közlekedési folyamatba való konfliktusmentes beilleszkedését.

### *Tárgyi feltételek*

- Tantermi oktatás esetén a tanfolyam létszámának megfelelő tanterem, amely alkalmas a világító- és jelzőberendezések működőképes modelljének bemutatására, fali tablók, multimédiás oktatástechnológiai eszköz vagy video lejátszó és televíziókészülék vagy számítógéppel és projektorral (kivetítő berendezés).
- E-learning rendszerű oktatás esetén a képzésnek megfelelő, tanúsított és minősített e-learning keretrendszer és tananyag.

### *Személyi feltételek*

A tantárgy oktatásához szükséges képesítés, végzettség:

- „Közlekedési ismeretek” szakon szerzett közúti járművezető szakoktatói képesítés, vagy
- „Műszaki ismeretek” szakon szerzett közúti járművezető szakoktatói képesítés vagy annak megfelelő végzettség, vagy
- „Járművezetési gyakorlat” szakon szerzett közúti járművezető szakoktatói képesítés.

### *Részletes tanterv*

Az oktatás során az alább felsorolt ismeretanyagot kell bemutatni.

#### Ismeretanyag

- A járművezetés emberi tényezői
  - a lelki jelenségek (az érzékelés, a figyelem, mérlegelési és döntési folyamat, a reakcióidő, az érzelmek),
  - az alkalmazkodás, az alkalmazkodás tanulási folyamata, napi problémái,
  - az életmód szerepe a közlekedésben (fáradtság, alkohol, kábítószer, betegségek, gyógyszerek, dohányzás),
  - az emberi kapcsolatok.
- A jármű vezetése
  - A vezető munkatere
    - a műszerfal,
    - sebességmérő óra, üzemanyagszint-mérő, víz-hőfokmérő, fordulatszám-mérő, töltésjelző, olajnyomást jelző, külső világítás visszajelző, fékvisszajelző lámpa, irányjelző-visszajelző,
    - a gyújtáskapcsoló,
    - kormányzár, semleges állás, gyújtás, indítás,
    - kezelőelemek,

- kormánykerék, gázpedál, fékpedál, tengelykapcsoló pedál, kézifék, sebességváltókar.
  - Elindulás előtti tennivalók
    - iratok, öltözet,
    - a jármű ellenőrzése,
    - külső ellenőrzés, a gumibroncs, a kormány- és a fékberendezés, a világító- és jelzőberendezés, a szükséges felszerelések ellenőrzése,
    - a csomagok elhelyezése, tetőcsomagtartó,
    - egyéb teendők,
    - "ülérend" be- és kiszállás, ülésbeállítás, a tükrök beállítása, biztonsági öv, az ajtók becsukása.
  - A vezetés elemei
    - a motor beindítása,
    - hideg és meleg motornál,
    - elindulás,
    - sík úton, emelkedőn, szükségindítás lejtőn való legurulással és betolással, eljárás katalizátorral felszerelt járművek esetén,
    - kormánykezelés,
    - irántartás, enyhe ív, kanyarodás, irányjelző,
    - lassítás, megállás,
    - lehúzódnál, járdaszegély mellé állás, fékezés és intenzív fékezés,
    - sebességváltás, sebességtartás, hátramenet,
    - sebességváltás szinkronizált váltóval,
    - sebességváltás és közlekedés automata sebességváltóval felszerelt járművel.
  - Kormányzási feladatok
    - kormányzás előremenetben,
    - megfordulás egy ívben, kanyarodások, beállítás kapubejáróba, lehúzódnál, járdaszegély mellé állás,
    - kormányzás hátramentben;
    - haladás egyenesen, bekanyarodás, beállítás kapubejáróba, „Y” megfordulás, járdaszegély mellé állás, saroktolatás.
- A jármű és az út kapcsolata
  - Fizikai alapfogalmak
    - út, idő, sebesség, gyorsulás, fordulatszám, tömeg, erő, súrlódás, gördülési ellenállás, emelkedési ellenállás, légellenállás, menetellenállás, nyomaték, súlypont, tengelyterhelés, munka, energia, teljesítmény, hatásfok, fogyasztás, jelleggörbék, vonóerő, áttételek.
  - A kerekek és a talaj kapcsolata
    - a tapadás,
    - a kúszás,
    - víz az úton – vízenfutás,
    - szennyeződés az úton,
    - a gumibroncs típusa (téli-nyári) és állapota,
    - a kerék terhelése,
    - a tapadóerő felhasználása,
    - a megcsúszás.
  - A gyorsítás
    - vonóerő és tapadási erő,
    - a rakomány hatása a gyorsítóképességre.

- Lassítás, fékezés
  - a lassítás, fékezés,
  - a fékezés folyamata, erőviszonyok a fékező járműnél,
  - a tengelyterhelés változása, a rakomány hatása a fékezésre,
  - a menetstabilitás alakulása, a kerekek megcsúszása, a fékezőerő egyenetlensége, a blokkolásgátló,
  - a féktávolság és a követési távolság.
- Ütközés
  - az ütközéskor keletkező erő, ütközési energia,
  - biztonsági öv, légzsák, fejtámasz.
- Kanyarodás, oldalszél, borulás
  - oldalerők, kúszás, kormányzotttsági jelleg,
  - a kanyarvétel módja, nyomvonala, sebessége, gyorsítás, fékezés kanyarban,
  - megcsúszás, borulás.
- Emelkedő, lejtő, bukkanó
  - az erők alakulása,
  - haladás, megállás és parkolás,
  - veszélyek.
- A forgalomban
  - a közlekedési partnerek,
  - kapcsolat a közlekedési partnerekkel,
  - a gyakoribb közlekedési partnerek jellemzői; (gyalogosok, kerékpárosok, motorosok, nagytestűek, profik),
  - a forgalmi rend,
  - a forgalmi rend elemei,
  - a tájékozódást nehezítő körülmények,
  - szempontok és alapelvek,
  - forgalmi műveletek,
  - áthaladás útkereszteződésben,
  - áthaladás kijelölt gyalogos-átkelőhelyen,
  - kanyarodások,
  - sávváltoztatás,
  - előzés,
  - közlekedés különleges körülmények között,
  - éjszaka és rossz látási viszonyok között,
  - télen és rossz útviszonyok között,
  - tömegrendezvények környékén,
  - adalékok az önálló közlekedéshez,
  - váratlan akadály,
  - lemondás az elsőbbségről,
  - közlekedés emlékezetből,
  - tájékozódás térképről (GPS), csomópontok, nyomvonalak, út-vonaltervezés.
- Veszélyhelyzetek
  - a veszélyhelyzet fogalma és okai,
  - külső és belső okok,
  - szabályszegés és baleset,
  - a veszély felismerése, a „dynomen”,
  - veszély és információ, a preventív vezetés,
  - a veszély elhárítása,



- a megelőzés,
- a menekülés,
- a kisebbik rossz választása,
- váratlan események,
- fékhiba, gumidefekt, padkára futás,
- a szélvédő kitörése, a jármű kigyulladás,
- vízbeesés,
- balesetek és tanulságaik,
- közlekedési balesetek elemzése.
- Tüzelőanyag (üzemanyag) takarékoság
  - műszaki tényezők,
  - környezeti tényezők,
  - terhelés, útburkolat, domborzat, légellenállás, időjárás,
  - forgalom, útvonalválasztás, napszakválasztás,
  - vezetéstechnikai tényezők,
  - hidegindítás, gyorsítás, sebességváltás, hegymenet - lejtmenet, megállás.
- A környezetvédelem alapjai
  - a környeztkárosító hatások,
  - elkerülhetetlen hatások,
  - elkerülhető (sárfelhordás, szemetelés),
  - környeztkárosítás menet közben,
  - kipufogógázok, zaj, rádiófrekvenciás sugarak, por,
  - környeztkárosítás elkerülésének lehetőségei karbantartáskor,
  - tankolás, olajcsere, járműmosás, akkumulátor csere, hűtőfolyadék csere, gumi-csere.

## C. Szerkezeti és üzemeltetési ismeretek

### *Módszertani útmutató*

A tantárgy tanításával meg kell alapozni a jármű biztonsági ellenőrzését és az összefüggések megvilágításával elő kell segíteni a gépkocsi technikai kezelésének későbbi hatékony elsajátítását.

Ennek érdekében világos ismereteket kell adni a gépkocsik szerkezetéről és működéséről. Az elméleti tananyagnak a gyakorlatra kell irányulnia, az üzemeltetési tudnivalóknak kiemelt jelentőséget kell biztosítani.

A környezet védelmével kapcsolatos feladatokra valamennyi téma kapcsán ki kell térni, a környezetvédő szemléletmódjának a teljes tantárgy tanítását át kell hatnia.

### *Tárgyi feltételek*

- Tantermi oktatás esetén a tanfolyam létszámának megfelelő tanterem, amely alkalmas a világító- és jelzőberendezések működőképes modelljének bemutatására, fali tablók, multimédiás oktatástechnológiai eszköz vagy video lejátszó és televíziókészülék vagy számítógéppel és projektorral (kivetítő berendezés).
- E-learning rendszerű oktatás esetén a képzésnek megfelelő, tanúsított és minősített e-learning keretrendszer és tananyag.

### *Személyi feltételek*

A tantárgy oktatásához szükséges képesítés, végzettség:

- „Műszaki ismeretek” szakon szerzett közúti járművezető szakoktatói képesítés vagy annak megfelelő végzettség.

### *Részletes tanterv*

Az oktatás során az alább felsorolt ismeretanyagot kell bemutatni.

#### Ismeretanyag

- A gépkocsi felépítése, a motorok és a segédberendezéseik
  - a gépkocsi felépítése, főbb szerkezeti egységek,
  - a motorok felépítése és működése (az Otto-motorok és a dízelmotorok működési elve),
  - a motorok hűtése, a hűtés célja, hűtőrendszer működési elve, a hőmérséklet szabályozása, környezetvédelmi szempontok,
  - a motor kenése, az olajozás célja, a motorolajok, az olajfogyasztás, olajcsere, környezetvédelmi szempontok,
  - a motor üzemanyag-ellátása, üzemanyagok, a hideg motor indítása (benzin, dízel), szívó- és kipufogó berendezés, a katalizátor, környezetvédelmi szempontok.
- A villamos berendezések
  - az akkumulátor, a generátor és az indítómotor feladata,
  - a világítóberendezések működése és a hatósági előírások (távolsági és tompított fényszórók, helyzetjelző lámpák, rendszámtáblát megvilágító lámpa, belső világítás, ködfényszórók és a hátsó helyzetjelző ködlámpa),
  - a jelzőberendezések működése, előírások (féklámpák, irányjelző és hangjelző berendezések),
  - a pótkocsi (utánfutó, lakókocsi) villamos berendezései,
  - környezetvédelmi szempontok.
- Az erőátviteli berendezések

- feladata, elrendezési módok,
- a mechanikus sebességváltómű működési elve,
- az automata sebességváltómű kapcsolója, üzemmódok.
- A futómű
  - a kerekek,
  - a gumiabroncsok felépítése, fajtái és jelölésük,
  - a gumiabroncsok megfelelősége, rendellenes kopások,
  - környezetvédelmi szempontok.
- A kormányzás
  - a kormányzás geometriája,
  - a szervokormány felépítése, működési elve,
  - a pótkocsi kormányzása.
- A fékberendezések
  - feladata, hatósági előírások,
  - a hidraulikus üzemi fékberendezés felépítése, működési elve,
  - a vákuumos fékrásegítő berendezés és a dinamikus fékerő-szabályozó szerepe,
  - a rögzítőfék felépítése, működési elve,
  - a pótkocsi fékezése (ráfutó, hidraulikus),
  - környezetvédelmi szempontok.
- A gépkocsik üzemeltetése
  - üzemeltetés télen (hideg időben), kiegészítő felszerelések, hólánc használata,
  - a gépkocsik megelőző karbantartása,
  - ápolási munkák (szerviz),
  - ellenőrzések, beállítások (napi ellenőrzés, diagnosztikai vizsgálatok),
  - az elromlott jármű vontatása, a vontatókötél felerősítési lehetősége,
  - a gépkocsik kötelező műszaki felülvizsgálata,
  - a környezet védelmével kapcsolatos feladatok összefoglalása.
- Vezetést segítő rendszerek
  - blokkolásgátló (ABS),
  - sebességtartó berendezés (tempomat),
  - a kipörgésgátló (ASR),
  - tolatóradar, automata parkolórendszer,
  - sávtartó rendszer.

## D. Vezetési gyakorlat - alapoktatás

### *Módszertani útmutató*

Az alapoktatás során a tanulók a jármű biztonsági ellenőrzését, technikai kezelését, a jármű feletti uralmat sajátítják el. A gépkocsi főbb részeinek bemutatásához és a biztonsági ellenőrzés elvégzéséhez a jármű kezelési útmutatójában meghatározottakat alapul kell venni.

### *Tárgyi feltételek*

- „B” kategóriás járművezető képzésre érvényes oktatójármű-igazolással és érvényes forgalmi engedéllyel rendelkező jármű,
- a feladatok végrehajtására alkalmas méretű és kialakítású gyakorlópálya az alábbi jellemzőkkel:
  - forgalom elől elzárt terület,
  - szilárd burkolat, mely időjárástól függetlenül, a burkolat deformációja nélkül alkalmas a feladatok gyakorlására,
  - legyen alkalmas – a gyakorlást egyidejűleg végzők számának figyelembevételével – az előírt feladatok biztonságos végrehajtására,
  - kulturált WC és kézmosási lehetőség.

### *Személyi feltételek*

A tantárgy oktatásához szükséges képesítés, végzettség:

- „Járművezetési gyakorlat” szakon szerzett közúti járművezető szakoktatói képesítés és érvényes „B” kategóriás vezetői engedély (a 2011. december 1. napját megelőzően szerzett „Járművezetési gyakorlat” szakos képesítéssel rendelkező személynek legalább két éve érvényes, kezdőnek nem minősülő „B” kategóriás vezetői engedéllyel kell rendelkeznie).

### *Részletes tanterv*

#### Ismeretanyag

- A gépkocsi főbb részei
  - A gépkocsi általános bemutatása
    - a vezetőtér bemutatása,
    - kezelőszervek a gépkocsiban,
    - műszerfal és jelzései, tájékoztató, figyelmeztető visszajelző lámpák (különösen olajnyomás, töltés, hűtőfolyadék),
    - fedélzeti számítógép bemutatása, használata (ha lehetséges),
    - kormányberendezés,
    - üzemi és rögzítőfék,
    - az ajtók nyitása, zárása, a motorháztető és a csomagtér nyitása, zárása,
    - az ablaktörlő, ablakmosó ellenőrzése, az ablakmosó folyadék utántöltésének helye,
    - a gépkocsi kötelező tartozékai (elsősegélynyújtó csomag, elakadásjelző háromszög),
    - a fűtés és a szellőzés működtetése, kapcsolása és az ellenőrzése.
  - A motor és segédberendezései
    - az olajsint ellenőrzése, olaj utántöltésének helye,
    - üzemanyag töltés helye,
    - a hűtőfolyadék szintjének ellenőrzése, utántöltésének helye.
  - A villamos berendezések

- a világító- és jelzőberendezések működtetése,
    - a biztosítótábla.
  - Az erőátvitel
    - a tengelykapcsoló pedál holtjátékának ellenőrzése.
  - A futómű
    - a kerekek és azok rögzítése, a kerékcseré,
    - a gumiabroncs felfújása és a légnyomás ellenőrzése,
    - a gumiabroncs állapotának, illetve a mintázat mélységének ellenőrzése.
  - A kormányberendezés
    - a kormány holtjátékának ellenőrzése.
  - A fékberendezés
    - a hidraulikus fékberendezés üzemképességének ellenőrzése (fékpedálon érzékelve),
    - a fékfolyadék szintjének ellenőrzése,
    - a kézfék ellenőrzése.
  - Az elromlott jármű
    - a vontatókötél beakasztására szolgáló helyek,
    - az elakadásjelző háromszög felállítása.
- Járműkezelési és manőverezési feladatok
  - Elindulás előtti teendők
    - kötelezően előírt ellenőrzések (rendszámtábla, gumiabroncsok, kormányberendezés, világító- és fényjelző berendezések, fékberendezések) elvégzése,
    - elhelyezkedés a gépkocsiban,
    - az ülés és a visszapillantó tükrök beállítása,
    - a biztonsági öv beállítása, rögzítése és oldása,
    - a kezelőelemek ismertetése,
    - a motor beindítása.
  - Elindulás, megállás
    - elindulás,
    - haladás egyenesen I. sebességi fokozatban,
    - megállás finom fékezéssel.
  - Sebesség- és iránytartás a II sebességi fokozatban
    - iránytartás két kézzel,
    - iránytartás bal kézzel,
    - iránytartás jobb kézzel,
    - az út vonalvezetésének követése.
  - Finommenet
    - a tengelykapcsoló csúszási pontjának érzékelése,
    - folyamatos lassú haladás "kuplung-csúsztatással".
  - Hátramenet
    - elindulás, finommenet, megállás,
    - haladás a forgalmi sávon belül legalább 20 m hosszan,
    - haladás a járdaszegéllyel párhuzamosan, attól szakaszonként különböző távolságra.
  - Nyomkövetési gyakorlat
    - a gépkocsi irányítása előre- és hátramenetben meghatározott nyomvonalon,
    - irányjelző használatának elsajátítása.
  - Megközelítési gyakorlat

- oszlop megközelítése (50 cm-en belül) előremenetben,
  - oszlop megközelítése (50 cm-en belül) hátramenetben,
  - oszlop megérintése előremenetben,
  - oszlop megérintése hátramenetben.
- Kormányzás finommenetben
  - szlalom menet előremenetben, legalább öt oszlop felállításával, melyeket egymástól kb. 7 méterre, egy kb. 7 méter széles útszakaszon felállítva kell elhelyezni.
- Önálló menetek
  - dinamikus elindulás (3 másodpercen belül),
  - sebességváltások,
  - megállás járdaszegély mellett jobb és bal oldalon, adott pontnál,
  - kézifék használata.
- Megállás és elindulás emelkedőn
  - a feladatot legalább 10 %-os emelkedőn kell elvégezni. A hátragurulás 50 cm-nél nem lehet hosszabb.
- Megfordulás hátramenettel ("Y" megfordulás)
  - a feladatot egy kb. 7 méter széles útszakaszon kell végrehajtani,
  - a megfordulási szándékot (az elindulást) irányjelzővel jelezni kell.
- Beállítás merőleges várakozóhelyre
  - előremenetben balra és jobbra,
  - hátramenetben balra és jobbra.
- Beállítás az úttest szélével párhuzamos várakozó-helyre
  - előremenetben jobbra, balra,
  - hátramentben jobbra, balra.
- Beállítás ferde (45°-os) várakozóhelyre
  - előremenetben jobbra, balra,
  - hátramentben jobbra, balra.
- Megfordulás útkereszteződésben hátramenettel
  - jobbra kis íven.
- Intenzív fékezés
  - különböző sebességekről kezdve (20, 30 km/h) végezzenek intenzív fékezést, előzetesen becsülik meg, majd hasonlítsák össze a fékútak hosszát,
  - a gyakorlások végére a jármű sebessége a fékezés kezdetén,
  - száraz úton 35-40 km/h, nedves úton 25-30 km/h legyen (a fékút nem lehet több, mint 14 m)

## **E. Forgalmi vezetés - főoktatás**

### ***Módszertani útmutató***

A főoktatás egységébe a forgalmi vezetés feladatai tartoznak. A feladatok ez esetben is egymásra épülnek, de a feladatok sorrendjét itt sokkal inkább befolyásolják a tanulók képességei és a helyi forgalmi sajátosságok, mint az alapoktatásnál.

### ***Tárgyi feltételek***

- „B” kategóriás járművezető képzésre érvényes oktatójármű-igazolással és érvényes forgalmi engedéllyel rendelkező jármű,
- a feladatok végrehajtására alkalmas közúti környezet.

### ***Személyi feltételek***

A tantárgy oktatásához szükséges képesítés, végzettség:

- „Járművezetési gyakorlat” szakon szerzett közúti járművezető szakoktatói képesítés és érvényes „B” kategóriás vezetői engedély (a 2011. december 1. napját megelőzően szerzett „Járművezetési gyakorlat” szakos képesítéssel rendelkező személynek legalább két éve érvényes, kezdőnek nem minősülő „B” kategóriás vezetői engedéllyel kell rendelkeznie).

### ***Részletes tanterv***

#### Ismeretanyag

- Főoktatás
  - Haladás gyér forgalmú védett útvonalon, folyamatos vezetés gyakorlása védett útvonalon
    - sebességváltások, a sebességfokozatok megválasztása, visszakapcsolása fokozatkihagyással,
    - iránytartás, sebességtartás magasabb sebességnél,
    - a tekintet irányítása,
    - a jelzőtáblák figyelése,
    - a közlekedési partnerek értékelése.
  - Haladás gyér forgalmú mellékútvonalon, áthaladás egyenrangú útkereszteződésekben, a fékkészletét gyakorlása
    - egyenesen,
    - jobbra,
    - balra,
    - elsőbbségadások, különös tekintettel a gyalogosokra.
  - Haladás különböző útvonalakon, közepes forgalomban
    - ráhajtás főútvonalra, védett útra, jobbra, balra,
    - lehajtás főútvonalról, védett útról jobbra, balra, gyalogos-átkelőhely,
    - partnerismeret,
    - sebesség- és távolságbecslés gyakorlása.
  - Haladás forgalomirányító fényjelzőkészülékkel ellátott útvonalon
    - a jelzőlámpa megközelítése, várakozás a tilos jelzésnél,
    - felkészülés az elindulásra,
    - dinamikus elindulás, zöldhullám.
  - Haladás különböző útvonalakon forgalomirányításnál
    - vasúti átjáró megközelítése, áthajtás,
    - gyalogos-átkelőhely megközelítése, áthajtás,

- alkalmazkodás a partnerekhez,
  - jelzőtáblák és útburkolati jelek felismerése,
  - szabályok helyes alkalmazása,
  - forgalomirányító jelzések pontos értelmezése.
- Haladás közepes forgalmú úton, a parkolási feladatok életszerű gyakorlása
  - megállás a járdaszegély mellé,
  - beállítás járművek közé előre és hátramenetben, a járdával párhuzamos, merőleges és ferde parkolóhelyekre,
  - megfordulások.
- Haladás forgalmas fő- és mellékútvonalon
  - kitérés, kikerülés, előzés,
  - gyalogos-átkelőhely megközelítése, áthajtás,
  - ráhajtás a védett útvonalra,
  - körforgalom.
- Haladás villamosvágánnyal ellátott úton (lehetőség szerint)
  - besorolás,
  - keresztezés,
  - oldaltávolság.
- Haladás menetrend szerint közlekedő autóbuszok és trolibuszok által is használt sűrű, nagy forgalmú, útvonalakon
  - autóbusz, trolibusz,
  - követése,
  - megközelítése megállóban,
  - kikerülése,
  - megelőzése,
  - elindulásának segítése.
- Haladás párhuzamos közlekedésben
  - párhuzamos közlekedés jelölt és jelöletlen sávok esetén
  - sávtartás,
  - előrelátó sávválasztás, sávváltás,
  - gyalogos-átkelőhely megközelítése, áthajtás.
- Haladás hegyvidéki utakon, emelkedőn, lejtőn
  - elindulás,
  - sebességváltás,
  - megállás,
  - parkolás,
  - a sebesség megválasztása és tartása,
  - kanyarodások,
  - megfordulások.
- Haladás országúton, autóúton, autópályán
  - ráhajtás, lehajtás,
  - sebesség- és iránytartás,
  - kikerülés, előzés,
  - együttműködés a partnerekkel,
  - fékezés nagy sebességről,
  - padkára futás mérsékelt sebességgel.
- Közlekedés éjszaka
  - a világítóberendezés használata (fényváltások szembetalálkozáskor, követéskor, előzéskor és várakozás esetén),
  - a sebesség megválasztása,



- tájékozódás és manőverezés.
- Haladás forgalmas útvonalakon
  - Az eddigi feladatok összetett gyakorlása a szakoktatói instrukciók és információk fokozatos csökkentésével, fokozódó tanulói önállósággal.
- Haladás csúcsforgalomban
  - Önálló vezetés sűrű forgalomban, a közlekedési előrelátás, a partnerismeret és a defenzív taktika fejlesztése, útvonaltervezés.
- Forgalmi próbavizsga
  - a vizsga menetének ismertetése,
  - a forgalmi vizsga előírás szerinti levezetése,
  - a tanuló tevékenységének értékelése.

## VI. Vizsgakövetelmények

### A. A „B” kategóriás képzés vizsgatárgyai

Vizsgatárgy típusa	Vizsgatárgyak	Vizsgatárgy fajtája
Elmélet	Közlekedési alapismeretek	Számítógépes elméleti vizsga
Gyakorlat	Forgalmi vezetés	Vezetési gyakorlat

## **VII. Vizsgatárgyak vizsgakövetelményei**

### *A vizsgatárgyak felsorolása*

#### **A. Közlekedési alapismeretek**

##### *A vizsga követelményei*

A vizsga teljesítéséhez egy 55 kérdésből álló számítógépes, feleletválasztós tesztet kell sikeresen megoldani. A vizsga időtartama 55 perc, kérdésenként 1 perc a rendelkezésre álló idő. Az elérhető maximális pontszám 75 pont, melyből a sikeres vizsgálathoz legalább 65 pontot kell elérni.

##### *A vizsga ismeretanyaga*

A vizsga ismeretanyag megegyezik a „B” kategóriás tanfolyam „Közlekedési alapismeretek”, „Járművezetés elmélete” és a „Szerkezeti és üzemeltetési ismeretek” című tantárgyainak ismeretanyagával.

##### *A vizsgáztatás személyi feltételei*

Közúti járművezetői vizsgabiztosi képesítés.

##### *A vizsgáztatás tárgyi feltételei*

Előzetesen jóváhagyott valamely számítógépes elméleti vizsgaterem.

##### *A vizsgáztatás egyéb feltételei*

A vizsgára bocsátás feltétele a „B” kategóriás tanfolyam sikeres és igazolt elvégzése.

## B. Forgalmi vezetés

### A vizsga követelményei

A forgalmi vezetés vizsga célja annak megállapítása, hogy a vizsgázó

- rendelkezik-e a személygépkocsi biztonságos közlekedéséhez szükséges ellenőrzési ismeretekkel,
- a személygépkocsi technikai kezelésében és a manőverezési feladatok végrehajtásában eljutott-e az önálló, biztonságos és környezetkímélő közlekedéshez szükséges jártasság szintjére,
- gyakorlottsága, helyzetfelismerése, közlekedési látása, manőverezési képessége megfelel-e a közúti forgalomban történő önálló, biztonságos és környezetkímélő közlekedés követelményeinek.

A vizsgabiztos a forgalmi vizsgán a különböző forgalmi helyzetekben a vizsgázó jármű feletti uralmát, járművezetői teljesítményét azon a szinten értékeli, ami a kezdő járművezetőtől a saját és a közlekedés többi résztvevőjének biztonsága érdekében elvárható.

Elindulás előtt a vizsgázó a KRESZ szerinti kötelező ellenőrzést végezze el, ezt követően a biztonsági övet csatolja be. A járdaszegély (úttest széle) mellől, vagy forgalmi ok miatti megállás után határozottan, biztosan, egyenletesen, a kezelő-berendezéseket, szükség esetén a világítást, a jelzéseket használva, körültekintően induljon el. Indulás előtt a külső visszapillantó tükörből vagy más módon győződjön meg a jármű mögötti és melletti forgalomról. Mindig az oktató által megjelölt irányba haladjon. Iránymutatás hiányában kövesse az út vonalvezetését, illetve tegyen eleget a közúti jelzések kötelezéseinek.

A forgalmi vezetés vizsga időtartama 60 perc, melyből a vizsgázónak a közúti forgalomban járművet vezetnie 50 percen keresztül.

A forgalmi vezetés vizsga során a vizsgázónak

- a vizsga elején el kell végeznie a jogszabályban kötelezően előírt, a járművön végrehajtandó ellenőrzéseket, napi első elindulás előtti teendőket (**Elindulás előtti teendők**),
- a vizsgabiztos által a Minősítő lapon előzetesen kijelölt vizsgaútvonalon elindulva a szakoktató tájékoztatása, útirány meghatározása alapján a forgalmi szabályok betartása mellett önállóan kell a közúti forgalomban járművet vezetnie 50 percen keresztül (**Forgalmi vezetés a közúti forgalomban**) melynek során
  - a teljes vizsgaidő alatt a jelen vizsgakövetelményekben meghatározott 9 manőverezési feladat (M1-M9) közül a vizsgabiztos által a Minősítő lapon előzetesen kijelölt 4 feladatot sikeresen végre kell hajtania (**Manőverezési feladatok**):
    - egyet az előremenetben történő a 90°-os parkolási manőverek feladatai közül (M1-M2),
    - egyet az hátramenetben történő a 90°-os parkolási manőverek feladatai közül (M3-M4),
    - egyet a párhuzamos parkolási manőverek feladatai közül (M5-M6),
    - egyet a megfordulási manőverek feladatai közül (M7-M9).

A vizsgabiztos a vizsgázó teljesítményének értékelését és minősítését a Minősítő lapon végzi. A vizsgabiztos hibavonallal jelöli az azonnali sikertelenséget nem okozó hibásan végrehajtott manővereket. A vizsgabiztos a vizsga eredményeként „Megfelelt” vagy „Nem felelt meg” minősítést ad.

### Sikertelen a forgalmi vizsga, ha

a) a vizsgázó az alábbi hibák valamelyikét elköveti

- közlekedési szabályt sért,
- a KRESZ szerinti ellenőrzést nem képes elvégezni,
- veszélyhelyzetet teremt, vagy balesetet okoz,
- a meghatározott feladatot harmadik javítás után sem képes a megfelelő módon végrehajtani,
- az üzemi fék hatásosságának ellenőrzését elmulasztja,
- az irányjelzést vagy a körültekintést elmulasztja,
- a tervezett haladási iránnyal ellentétes irányba a járművel több mint 50 cm-t elgurul,
- balesetveszélyes manővere miatt a szakoktatónak be kell avatkoznia,
- figyelmét a technikai kezelés elvonja a forgalomtól,
- a sebességváltások közben elrántja a kormányt, vagy haladási irányától hagyja eltérni a járművet (nem képes megtartani),
- nem képes felvenni a forgalom ritmusát, akadályozza a forgalmat, vagy a vizsga időtartama alatt túlnyomórészt indokolatlanul lassan halad,
- rendszeresen kis követési távolságot tartva, zavarja az előtte haladót,
- sebessége megtévesztő az elsőbbségadás tekintetében,
- egyenrangú útkereszteződésbe úgy hajt be, hogy elsőbbségadási kötelezettségének nem tudna eleget tenni (fékkészlet hiánya),
- durva fékezéssel áll meg az úttesten áthaladó gyalogosok előtt,
- gyorsajtást, vagy relatív gyorsajtást követ el,
- nem képes folyamatosan kormányozva irányítani a járművet,
- elveszti a jármű feletti uralmát,
- a járművel felhajt a járdára (járdaszegélyre, útpadkára, akár már egy keréssel is),
- nem biztonságosan kanyarodik, indokolatlanul benyomja a tengelykapcsoló pedált,
- indokolatlanul vagy szabálytalanul igénybe veszi a menetirány szerinti bal oldalt,
- a besorolást, sávváltoztatást szabálytalanul, figyelmetlenül hajtja végre,
- az útkereszteződésben nem követi a forgalmi sávját,
- elsőbbségadási kötelezettségének nem tesz eleget,
- a közlekedési helyzetet nem ismeri fel,
- nem a közúti jelzéseknek megfelelően közlekedik,
- nem megfelelően reagál a gyalogosok viselkedésére,
- a forgalmi helyzetekről nem tájékozódik, figyelmetlen,
- rendszeresen akadályozza a forgalmat,
- megtévesztő irányjelzést ad,
- a megkülönböztető jelzést használó járművet nem veszi észre, vagy arra nem megfelelően reagál,
- rendszeresen hirtelen, blokkolva fékez (a lassulást nem érzékeli), képtelen egyenletes lassításra,
- a fék- és tengelykapcsoló pedált többször nem a megfelelő sorrendben működteti,
- várakozás céljából történő megálláskor a rögzítő fékkel nem rögzíti a járművet,

b) az a) pontban nem említett egyéb hibából – amelyeket a vizsgabiztos egyenként hibavonallal jelöl – tíznél többet követ el.

### ***A vizsga ismeretanyaga***

Az alapoktatás eredményeként megtanult, a személygépkocsi biztonságos közlekedéséhez szükséges ellenőrzési ismeretek, továbbá a személygépkocsi technikai kezelése és a manőverezési feladatok végrehajtása, továbbá a főoktatás eredményeként az önálló, biztonságos, környezetkímélő, szabályszerű közúti forgalomban történő közlekedés.

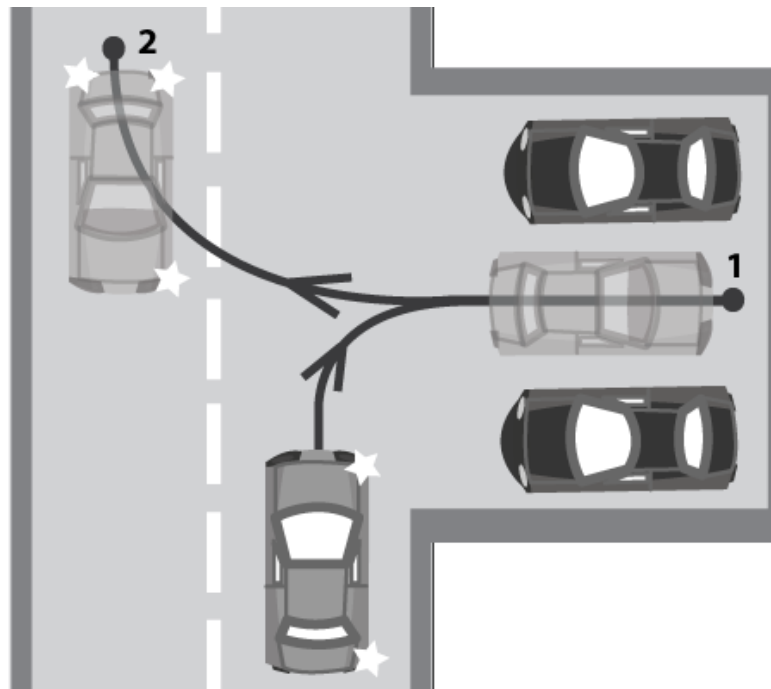
A vizsgázónak a közúti közlekedés szabályaiban előírt elindulás előtti ellenőrzéseket végre kell tudni hajtania a személygépkocsin, rendelkeznie kell az önálló közúti közlekedéshez szükséges jármű feletti uralommal.

### **Elindulás előtti teendők**

- Ellenőrzési feladatok
  - Követelmény
    - A vizsgázó a forgalomba való indulás előtt végezze el a kötelezően előírt ellenőrzéseket (rendszám-tábla, gumiabroncsok, kormányberendezés, világító- és fényjelző berendezések, fékberendezések, fékhatás ellenőrzése a jármű elindításával és megállításával is).
    - A vizsgázó helyezkedjen el megfelelően a gépkocsiban, állítsa be az ülést és a visszapillantó tükröket, kapcsolja be a biztonsági övet.
  - Hibavonalat kell adni, ha
    - a vizsgázó a kötelezően előírt ellenőrzéseket egyszeri figyelmeztetéssel, de önállóan el tudta végezni.

### **Manőverezési feladatok**

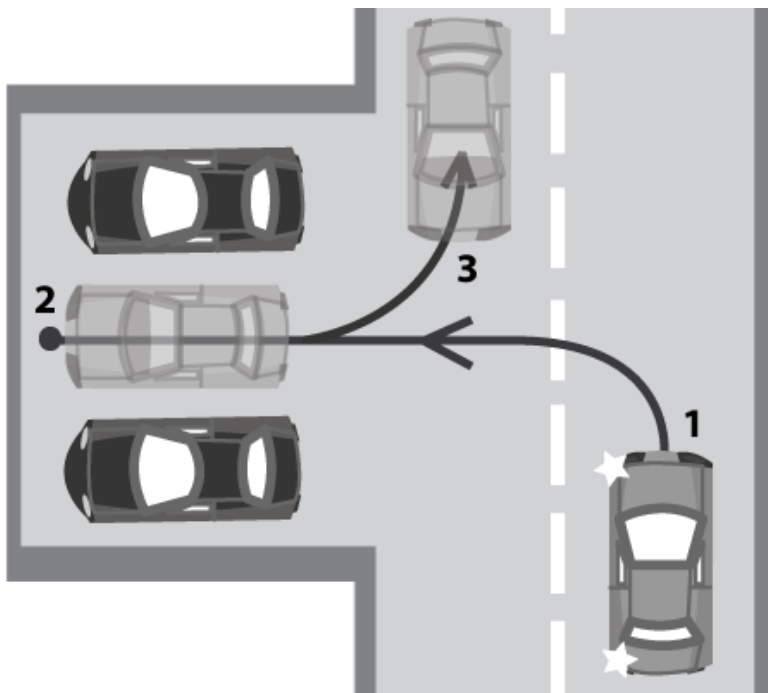
- M1 - Beállítás várakozóhelyre jobbra előre 90°-os szögben, majd visszatolás a szemközti sávba



- Követelmény
  - A feladatot két várakozó jármű közé történő parkolással kell végrehajtani úgy, hogy a feladat végrehajtása után a jármű kijelölt várakozó helyen az előírásoknak megfelelően (a vonalra nem ráállva) helyezkedjen

el. A vizsgázó a személygépkocsival a manővernek megfelelően, szabályosan elhelyezkedve, jobbra kanyarodási szándékát jelezve, a megfelelő körültekintéssel előremenetben finom sebességtartással, a beálláshoz szükséges íven haladva (a személygépkocsi helyzetétől függő iránymódosításokkal) álljon be a várakozó járművek közé. Beálláskor, korrigálásakor a személygépkocsi mozgásának megfelelő irányba nézzen, valamint előre és oldalra pillantásokkal ellenőrizze a manőver helyességét. Rögzítse kézifékkal a személygépkocsit, majd hátramenetben balra haladva álljon ki úgy - a kiállási iránynak megfelelő irányjelzést alkalmazva -, hogy az eredeti iránnyal szemközti sávba érkezzen meg. A vizsgázónak a manőver végrehajtása alatt mindig a jármű mozgásának megfelelő irányjelzést kell adnia.

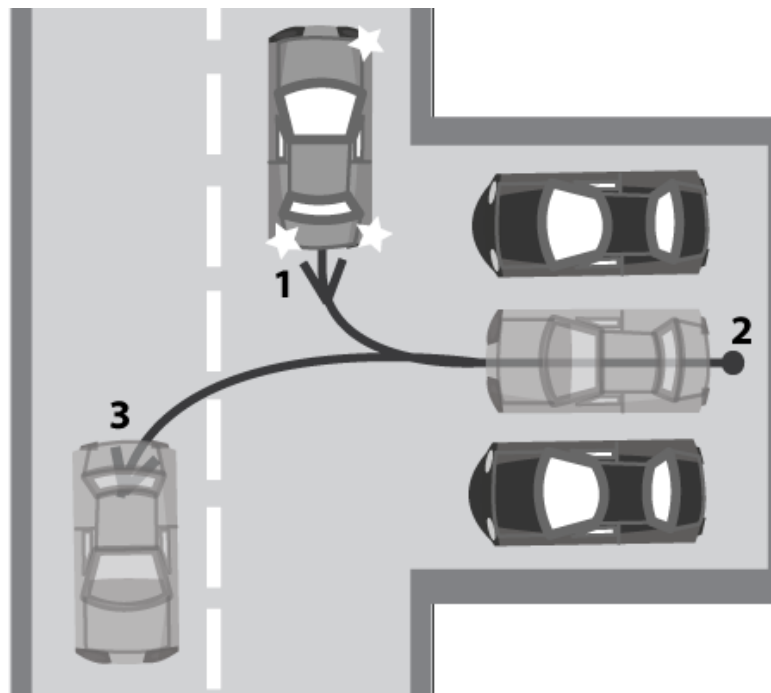
- Hibavonalat kell adni, ha
  - a parkolás után 40 cm-nél kisebb az oldaltávolság a mellette parkoló járműtől,
  - a jármű hossz tengelye nagymértékben eltér a parkolóhely tengelyétől,
  - másodszori javítással sem sikerült a feladatot végrehajtani (ebben az esetben kettő hibavonalat kell adni).
- M2 - Beállítás várakozóhelyre balra előre 90°-os szögben, majd visszatolás a szemközti sávba



- Követelmény
  - A feladatot két várakozó jármű közé történő parkolással kell végrehajtani úgy, hogy a feladat végrehajtása után a jármű kijelölt várakozó helyen az előírásoknak megfelelően (a vonalra nem ráállva) helyezkedjen el. A vizsgázó a személygépkocsival a manővernek megfelelően, szabályosan elhelyezkedve, balra kanyarodási szándékát jelezve, a megfelelő körültekintéssel előremenetben finom sebességtartással, a beálláshoz szükséges íven haladva (a személygépkocsi helyzetétől függő iránymódosításokkal) álljon be a várakozó járművek közé. Beálláskor,

korrigálásakor a személygépkocsi mozgásának megfelelő irányba nézzen, valamint előre és oldalra pillantásokkal ellenőrizze a manőver helyességét. Rögzítse kézifékkal a személygépkocsit, majd hátramenetben jobbra haladva álljon ki úgy - a kiállási iránynak megfelelő irányjelzést alkalmazva -, hogy az eredeti irányval szemközti sávba érkezzon. A vizsgázónak a manőver végrehajtása alatt mindig a jármű mozgásának megfelelő irányjelzést kell adnia.

- Hibavonalat kell adni, ha
  - a parkolás után 40 cm-nél kisebb az oldaltávolság a mellette parkoló járműtől,
  - a jármű hossz tengelye nagymértékben eltér a parkolóhely tengelyétől,
  - másodszori javítással sem sikerült a feladatot végrehajtani (ebben az esetben kettő hibavonalat kell adni).
- M3 - Beállítás várakozóhelyre jobbra hátra 90°-os szögben

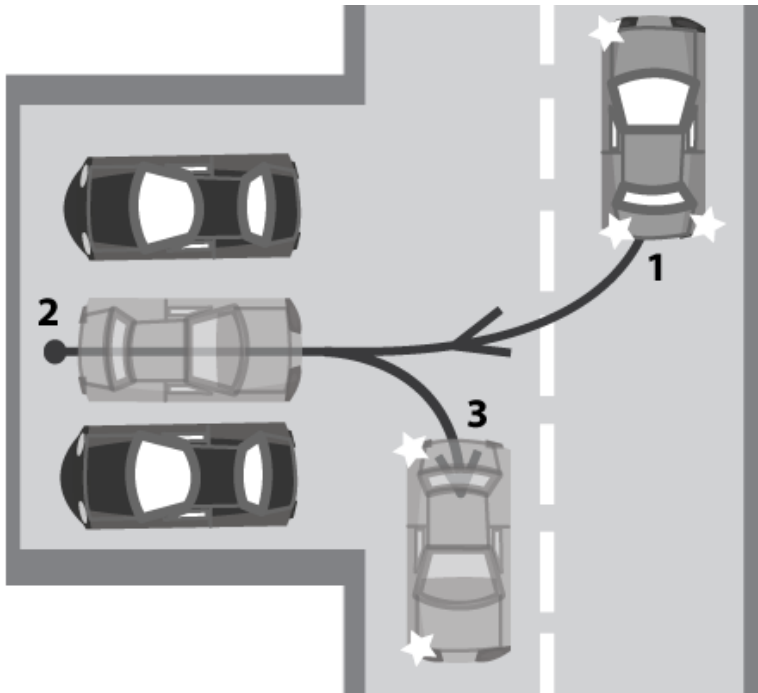


- Követelmény
  - A feladatot két várakozó jármű közé történő parkolással kell végrehajtani úgy, hogy a feladat végrehajtása után a jármű kijelölt várakozó helyen az előírásoknak megfelelően (a vonalra nem ráállva) helyezkedjen el. A vizsgázó a személygépkocsival a manővernek megfelelően, szabályosan elhelyezkedve, jobbra kanyarodási szándékát jelezve, a megfelelő körültekintés után induljon el hátramenetben finom sebességtartással, a beálláshoz szükséges íven haladva (a személygépkocsi helyzetétől függő iránymódosításokkal) álljon be a várakozó járművek közé. Beálláskor, korrigálásakor a személygépkocsi mozgásának megfelelő irányba nézzen, valamint előre és oldalra pillantásokkal ellenőrizze a manőver helyességét. Rögzítse kézifékkal a személygépkocsit, majd előremenetben balra haladva álljon ki úgy - a kiállási iránynak megfelelő irányjelzést alkalmazva-, hogy az eredeti irányval szemközti sávba



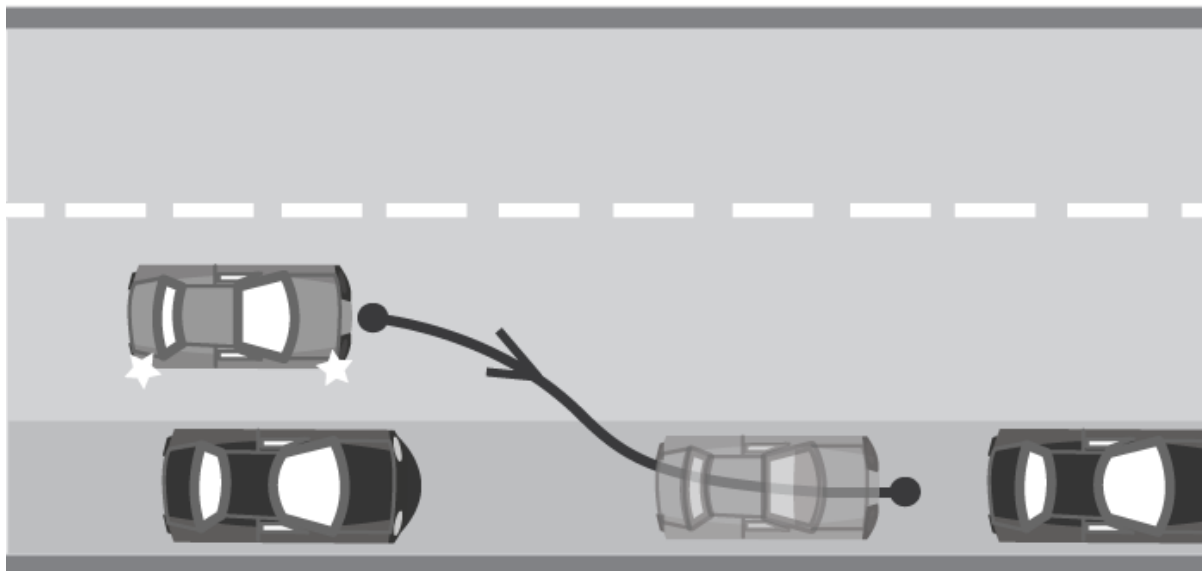
érkezzen meg. A vizsgázónak a manőver végrehajtása alatt mindig a jármű mozgásának megfelelő irányjelzést kell adnia.

- Hibavonalat kell adni, ha
  - a parkolás után 40 cm-nél kisebb az oldaltávolság a mellette parkoló járműtől,
  - a jármű hossz tengelye nagymértékben eltér a parkolóhely tengelyétől,
  - másodszori javítással sem sikerült a feladatot végrehajtani (ebben az esetben kettő hibavonalat kell adni).
- M4 - Beállítás várakozóhelyre balra hátra 90°-os szögben

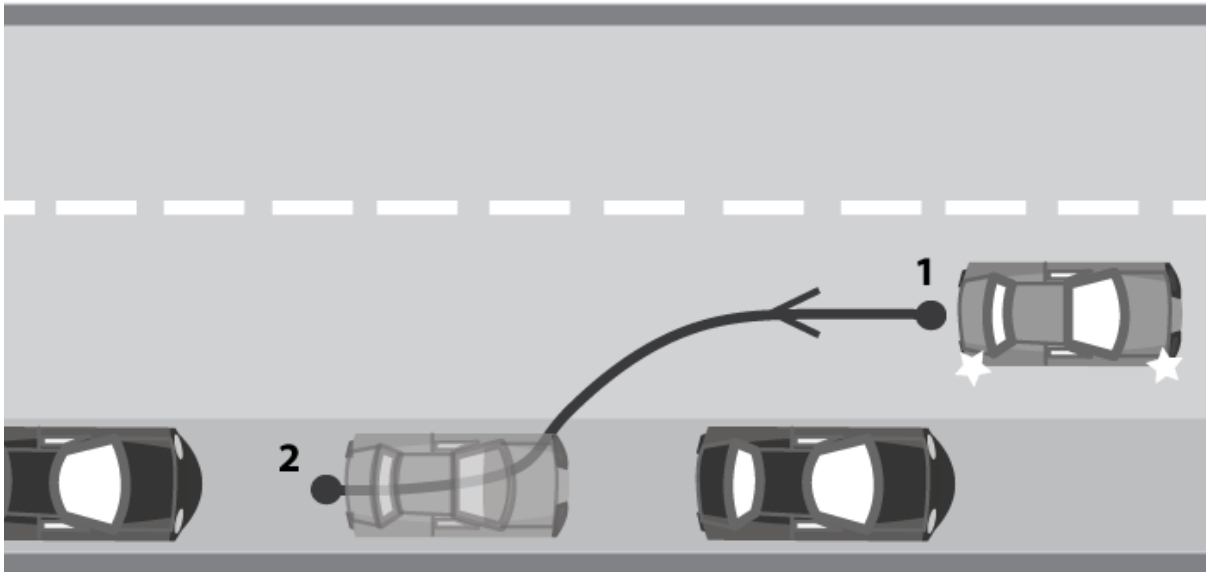


- Követelmény
  - A feladatot két várakozó jármű közé történő parkolással kell végrehajtani úgy, hogy a feladat végrehajtása után a jármű kijelölt várakozó helyen az előírásoknak megfelelően (a vonalra nem ráállva) helyezkedjen el. A vizsgázó a személygépkocsival a manővernek megfelelően, szabályosan elhelyezkedve, balra kanyarodási szándékát jelezve, a megfelelő körültekintés után induljon el hátramenetben finom sebességtartással, a beálláshoz szükséges íven haladva (a személygépkocsi helyzetétől függő iránymódosításokkal) álljon be a várakozó járművek közé. Beálláskor, korrigáláskor a személygépkocsi mozgásának megfelelő irányba nézzen, valamint előre és oldalra pillantásokkal ellenőrizze a manőver helyességét. Rögzítse kézfékkel a személygépkocsit, majd előremenetben jobbra haladva álljon ki úgy - a kiállási iránynak megfelelő irányjelzést alkalmazva-, hogy az eredeti irányval szemközti sávba érkezzen meg. A vizsgázónak a manőver végrehajtása alatt mindig a jármű mozgásának megfelelő irányjelzést kell adnia.
- Hibavonalat kell adni, ha
  - a parkolás után 40 cm-nél kisebb az oldaltávolság a mellette parkoló járműtől,
  - a jármű hossz tengelye nagymértékben eltér a parkolóhely tengelyétől,

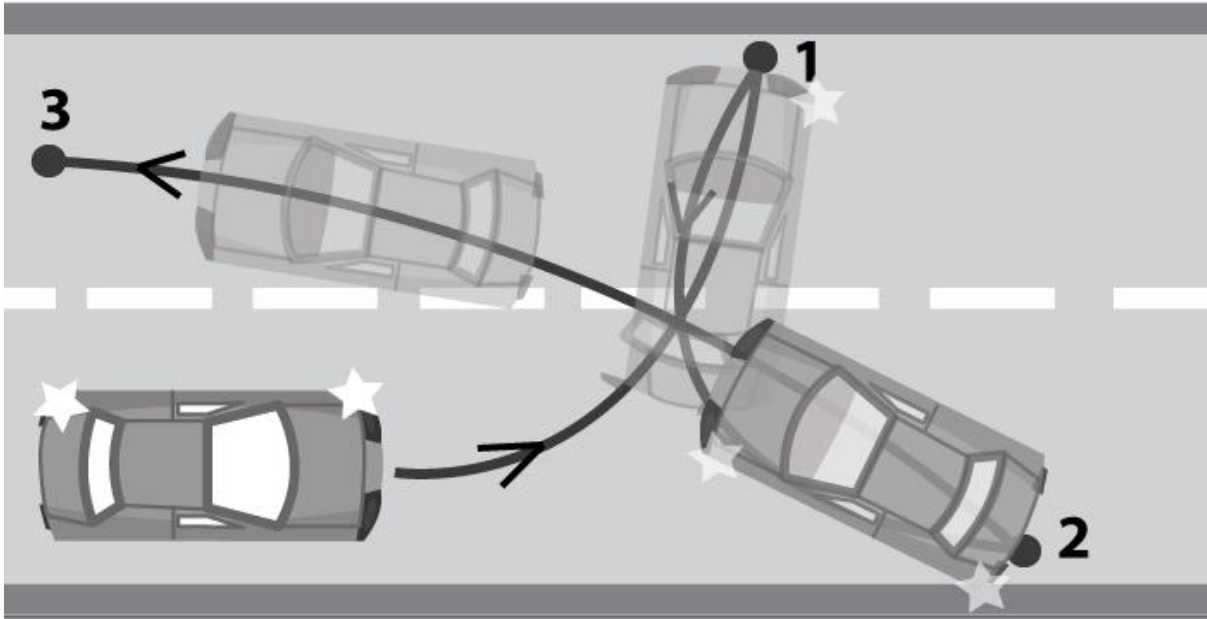
- másodszeri javítással sem sikerült a feladatot végrehajtani (ebben az esetben kettő hibavonalat kell adni).
- M5 - Parkolás úttal párhuzamosan előremenetben



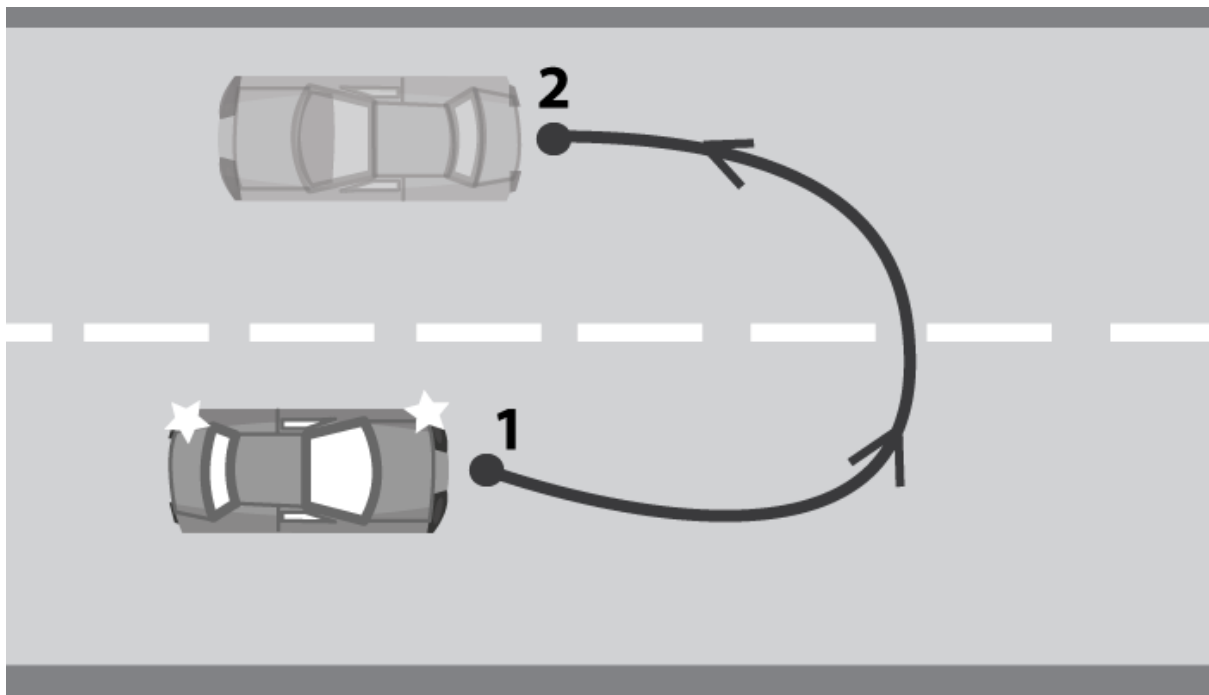
- Követelmény
  - A feladatot két várakozó jármű közé történő parkolással kell végrehajtani úgy, hogy a feladat végrehajtása után a jármű kijelölt várakozó helyen az előírásoknak megfelelően helyezkedjen el. A várakozó járművek között a távolság kb. 12-15 méter legyen. A helyes várakozási pozíció eléréséhez szükséges esetén tolatással korrigálja a járművet. Beállításakor, korrigálásakor a személygépkocsi mozgásának megfelelő irányba nézzen, valamint előre és oldalra pillantásokkal ellenőrizze a manőver helyességét. Rögzítse kézfékkkel a személygépkocsit, majd előremenetben kiállva – a megfelelő irányjelzés alkalmazásával - haladjon tovább. A vizsgázónak a manőver végrehajtása alatt mindig a jármű mozgásának megfelelő irányjelzést kell adnia.
- Hibavonalat kell adni, ha
  - a parkolás után 30 cm-nél nagyobb az oldaltávolság a járdaszegélytől,
  - a jármű hossz tengelye nagymértékben eltér a járdaszegély vonalától,
  - másodszeri javítással sem sikerült a feladatot végrehajtani (ebben az esetben kettő hibavonalat kell adni).
- M6 - Parkolás úttal párhuzamosan hátramenetben



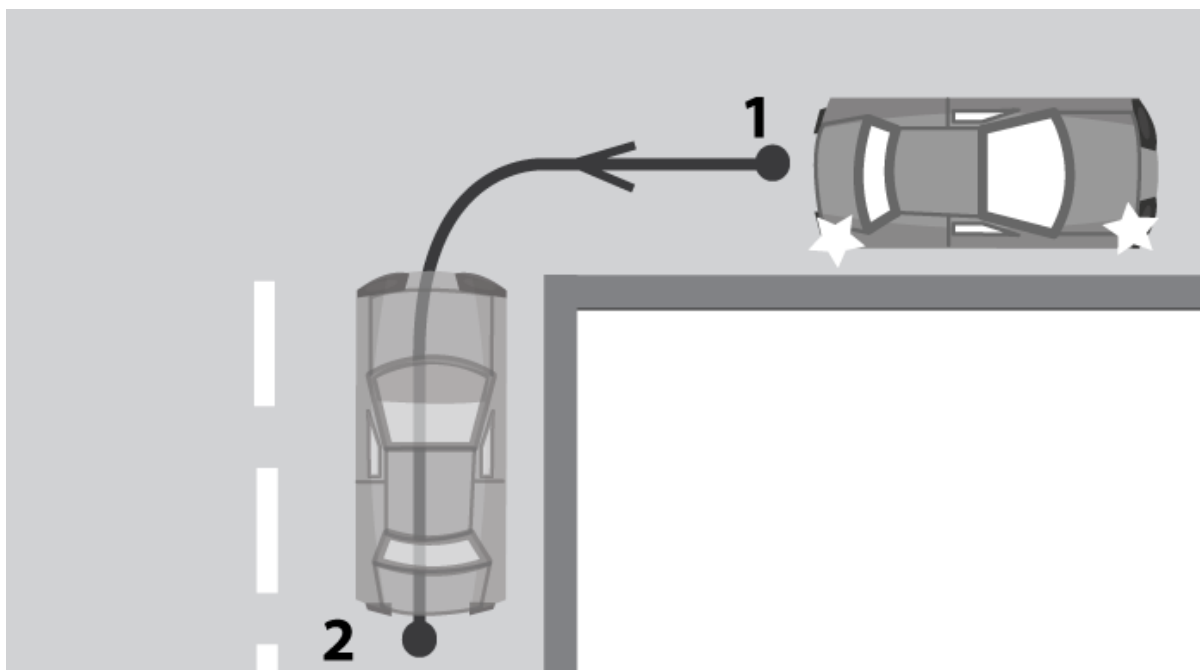
- Követelmény
  - A feladatot két várakozó jármű közé történő parkolással kell végrehajtani úgy, hogy a feladat végrehajtása után a jármű kijelölt várakozó helyen az előírásoknak megfelelően (a vonalra nem ráállva) helyezkedjen el. A várakozó járművek között a távolság ne legyen több 7 méternél. Beálláskor, korrigáláskor a személygépkocsi mozgásának megfelelő irányba nézzen, valamint előre és oldalra pillantásokkal ellenőrizze a manőver helyességét. Rögzítse kézifékkal a személygépkocsit, majd előremenetben kiállva – a megfelelő irányjelzés alkalmazásával - haladjon tovább. A vizsgázónak a manőver végrehajtása alatt mindig a jármű mozgásának megfelelő irányjelzést kell adnia.
- Hibavonalat kell adni, ha
  - a parkolás után 30 cm-nél nagyobb az oldaltávolság a járdaszegélytől,
  - a jármű hossz tengelye nagymértékben eltér a járdaszegély vonalától,
  - másodszori javítással sem sikerült a feladatot végrehajtani (ebben az esetben kettő hibavonalat kell adni).
- M7 - Megfordulás hátramenet közbeiktatásával („Y” megfordulás)



- Követelmény
  - A feladat végrehajtásának helyét úgy kell megválasztani, hogy mindkét oldalon megfelelő hosszúságú járdaszegély legyen, és a vizsgázó egyszeri hátramenettel megfordulhasson. A vizsgázó a személygépkocsival a menetirány szerinti jobb oldalon elindulási szándékának jelzése és körültekintés után induljon el, finom sebességtartással kormányozzon a bal oldali szegély felé, majd induljon el hátramenetben jobbra kormányozva a másik járdaszegély felé addig, ahonnan a megállás után előre indulva, balra kormányozva, a megfordulást be tudja fejezni. Megfordulásakor a személygépkocsi mozgásának megfelelő irányba nézzen, valamint oldalra és előre pillantásokkal ellenőrizze a manőver helyességét. A vizsgázónak a manőver végrehajtása alatt mindig a jármű mozgásának megfelelő irányjelzést kell adnia.
- Hibavonalat kell adni, ha
  - másodszori javítással sem sikerült a feladatot végrehajtani (ebben az esetben kettő hibavonalat kell adni).
- M8 - Megfordulás egy ívben („U” megfordulás)



- Követelmény
  - A feladatot olyan helyen kell végrehajtani, ahol az úttest kellően széles az egy ívben történő megforduláshoz. A vizsgázó a személygépkocsival a menetirány szerinti jobb oldalon megfelelően és szabályosan elhelyezkedve jelezze megfordulási szándékát, körültekintés után induljon el, finom sebességtartással egyenletes kormányzással forduljon meg egy ívben tolatás, illetve megállás nélkül. Megforduláskor a személygépkocsi mozgásának megfelelő irányba nézzen, valamint oldalra és előre pillantásokkal ellenőrizze a manőver helyességét. A vizsgázónak a manőver végrehajtása alatt mindig a jármű mozgásának megfelelő irányjelzést kell adnia.
- Hibavonalat kell adni, ha
  - másodszori javítással sem sikerült a feladatot végrehajtani (ebben az esetben kettő hibavonalat kell adni).
- M9 - Megfordulás saroktolatással



- Követelmény
  - A feladat végrehajtásánál olyan helyen kell a megforduláshoz visszatolatni, ahol az úttest szélén járdaszegély vagy egyéb szegély van. A feladat végrehajtható útkereszteződésben, kapubejáróban történő visszatolással is. A vizsgázó a meghatározott szélességű úttest (útszakasz) menetirány szerinti jobb oldalán tetszőlegesen választott helyről, jobbra kanyarodási szándékát jelezve, körültekintés után induljon el hátramenetben a személygépkocsival. A szükséges iránymódosításokkal haladjon hátramenetben a járdaszegély vonalvezetését követve (útkereszteződésbe történő visszatolás esetén a betorkolló út menetirány szerinti jobb oldalán maradjon). A betolatást követően balra – a megfelelő forgalmi sávba- kanyarodva haladjon tovább. A vizsgázónak a manőver végrehajtása alatt mindig a jármű mozgásának megfelelő irányjelzést kell adnia.
- Hibavonalat kell adni, ha
  - másodszori javítással sem sikerült a feladatot végrehajtani (ebben az esetben kettő hibavonalat kell adni).

### Forgalmi vezetés a közúti forgalomban

- Elindulás, gyorsítás
  - Követelmény
    - Csatolja be a biztonsági övet, és a járművel egyenletesen, a szükséges jelzőberendezéseket, kezelőszerveket az előírásoknak megfelelően használva, körültekintően induljon el.
    - Indulás előtt a külső visszapillantó tükörből valamint a holtér ellenőrzésével győződjön meg az elindulás veszélytelenségéről.
    - A járdaszegély (úttest széle) mellől kezdett elindulásakor az úttesten haladó járművek számára elsőbbséget kell biztosítani.
    - Az úttestre várakozóhelyről, kapukijáróból kihajtáskor az úttesten haladó járműveken kívül a gyalogosoknak (kerékpárúton haladóknak) is el-



- kező forgalmat is, hogy az onnan érkező járművet, valamint a közlekedő szándékát is felismerhesse.
- Kijelölt gyalogos átkelőhely közelében, valamint ahol a gyalogosok közlekedésére számítani lehet, a vizsgázó a járművel úgy haladjon, hogy meg tudjon győződni arról, hogy közlekednek-e ott gyalogosok, vagy várható-e, hogy a jármű odaérkezéséig az úttestre lépnek. Szükséges mértékben csökkentse a sebességet (fékezzen, ha szükséges kapcsoljon vissza, és fékkészletben tartsa a fékpedál felett a lábát), figyelje a gyalogosokat, ha indokolt, további lassítással vagy megállással tegyen eleget elsőbbségadási kötelezettségének. A jármű mozgása legyen összhangban elsőbbségadási szándékával.
  - Hibavonalat kell adni, ha a vizsgázó
    - indokolatlanul és rendszeresen magas fordulatszámra működteti a motort,
    - felkapcsolásoknál nem gyorsítja fel eléggé a járművet, a motor rángat,
    - visszakapcsoláskor nem a haladási sebességnek megfelelő sebességi fokozatra kapcsol,
    - nem a forgalmi viszonyoknak megfelelően gyorsít, lassít, vezetése „darabos”,
    - nem törekszik a forgalmi, időjárási, látási és útviszonyoknak, a jármű és a rakomány sajátosságainak megfelelő sebesség megválasztására (indokolatlanul lassan halad),
    - a követési távolságot helytelenül választja meg,
    - álló járművek mellett a sebességhez mérten túl közel halad el.
  - Nyomtartás, irányváltoztatás, kanyarodás
    - Követelmény
      - A vizsgázó a járművel a számára megadott útszakaszon az arra vonatkozó közlekedési szabályok figyelembevételével, a jobbra tartás szabályát ésszerűen alkalmazva, továbbhaladási szándékának megfelelő nyomvonalon haladjon. A lehetséges mértékben tartsa be a jobbra tartási kötelezettséget (az út szélén várakozó járművek közé ne hajtson be, mellettük lehetőleg legalább „ajtónyitási” oldaltávolságot tartson). A választott forgalmi sávon belül a forgalom ritmusát vegye fel. Mozgása, nyomtartása mindig legyen összhangban a cselekvési szándékával.
      - Cselekvése legyen előrelátó, kísérje figyelemmel a forgalom többi résztvevőjét (mögöttes forgalmat is), azok mozgását, illeszkedjék be a kialakult forgalom rendjébe.
      - A sávváltoztatásokat irányjelzéssel, kellő körültekintés mellett (a mögöttes és az igénybe veendő sáv forgalma, és a jármű melletti forgalom figyelésével), a megfelelő sebesség megválasztásával határozottan kell végrehajtani.
      - A kikerülést, előzést kellő körültekintés után – ha irányváltoztatással jár – a megfelelő irányjelzést alkalmazva, megfelelő szögben kihúzódva, határozottan hajtja végre. Az előzendő jármű mellett, illetve a kikerülendő álló jármű, vagy egyéb akadály és a gyalogosok mellett biztonságos oldaltávolságot tartson.
      - A biztonságos oldaltávolság megválasztásakor vegye figyelembe a saját és a közlekedési partnerek járműveinek sebességét, az úttesten haladó gyalogosok mozgását, a járművek menettulajdonságait és egyéb jellemzőit (pl. pótkocsis szerelvény, állati erővel vont jármű, egy nyomon



haladók, stb.), az út-, időjárési és látási viszonyokat (síkos, sáros, gödörös út, oldalszél, stb.).

- A kanyarodásokat a kanyarodás szabályainak betartásával, a közúti jelzések figyelembe vételével hajtsa végre. Kanyarodási szándékát kellő körültekintés után előbb irányjelzővel jelezze, és csak azután fékezzen, illetve készüljön fel a manőverre. Ha előzetesen nem kötelező megállni, fékezés után kapcsoljon vissza, használja a motorféket, szükség szerint tovább fékezzen, és csak akkor gyorsítson ismét, ha meggyőződött a kanyarodás veszélytelenségéről. Vegye figyelembe az útkereszteződés és a járművének (más járműnek) a jellemzőit.
- Kanyarodáskor a kormánykereket folyamatosan, ha szükséges egymást váltó kezekkel a kanyar ívének és a jármű sebességének megfelelően forgassa. Ha a forgalmi helyzet úgy kívánja, hogy csak nagyon lassan (cm-menettel lehet) haladni, a tengelykapcsolót csúsztassa.
- Útkereszteződés előtt a forgalmi rendet figyelembe véve a kanyarodási szándékának megfelelően soroljon be. Ha a besorolás irányváltoztatással (sávváltoztatással) jár, azt az ide vonatkozó szabályok betartásával hajtsa végre.
- Hibavonalat kell adni, ha a vizsgázó
  - kormányfogása bizonytalan, merev, helytelen,
  - jobbra tartás okán a parkoló járműveket „szlalomozva” kerülgeti,
  - kanyarban szakaszosan kormányoz, szabályos területen, de helytelen íven kanyarodik,
  - irányváltoztatás előtt – amikor azt semmi nem indokolja – előbb fékez, és csak azután jelez,
  - a mögöttes forgalmat nem rendszeresen (csak a manőverek alkalmával) ellenőrzi,
  - a járműve melletti forgalmat nem kíséri figyelemmel,
  - előzéskor, kikerüléskor hirtelen kormánymozdulattal (meredeken) húzódik ki,
  - az előtte lévő akadályt nem veszi kellő időben észre,
  - a jobbra vagy balra kanyarodásra kínálkozó alkalmat nem használja ki,
  - a besorolást késve, de egyébként szabályosan hajtja végre,
  - nem a továbbhaladási szándékának megfelelően sorolt be, de útját a besorolás szerint szabályosan folytatja.
- Helyzetfelismerés, közúti jelzések figyelembe vétele, jelzések adása, észlelése
  - Követelmény
    - A vizsgázó ismerje fel az úttest típusát, forgalmi rendjét, a rá vonatkozó közúti jelzéseket és azoknak megfelelően közlekedjen a járművel.
    - Útkereszteződéshez közeledve tudnia kell, hogy haladási irányának megfelelően mi szabályozza az áthaladási elsőbbséget, a besorolást, a jobbra, vagy balra bekanyarodást.
    - A helyzet gyors áttekintésével győződjön meg arról, hogy ki és hogyan (lassítással, vagy megállással) kötelezett az elsőbbségadásra.
    - Elsőbbséggel rendelkező útvonalon, az útkereszteződés felé haladva fel kell ismernie az elsőbbségi viszonyát („Főútvonal” illetve az „Útkereszteződés alárendelt úttal” jelzőtábla). Az elsőbbségről lemondhat a vizsgázó, ha ezzel a forgalom többi résztvevőjének segíteni lehet. Le kell mondani az elsőbbségről minden olyan esetben, amikor balesetveszélyt, vagy balesetet kell megelőzni, illetőleg elhárítani.

- Ha az útkereszteződésben jelzőlámpás forgalomirányítás van, vagy a forgalmat rendőr irányítja, akkor annak jelzéseinek megfelelően kell cselekedni.
- Ha a forgalmat fényjelző készülékkel irányítják, a vizsgázó zöld jelzésnél győződjön meg arról, hogy az áthaladási, kanyarodási lehetőség valóban biztosított-e.
- A vizsgázónak tudnia kell, hogy mi a különbség a kör-, és a nyíl alakban világító zöld jelzés, valamint a kiegészítő fényjelzés között, mi a teendője jobbra és balra kanyarodás esetén.
- A fényjelző készülék sárga jelzésére a járművével álljon meg, ha a jelzést féktávolságon kívül kapja és ha a kereszteződés előtt biztonságosan meg tud állni. Ha a sárga jelzést féktávolságon belül kapja, törekedjen a kereszteződés mielőbbi elhagyására.
- A fényjelző készülék piros jelzésére álljon meg.
- Piros-sárga jelzés esetén járművével a kereszteződéshez közeledve – a közlekedési partnerek mozgását is figyelve – sebességét tartva (esetleg csökkentve) várja meg a zöld jelzést, és ha lehet megállás nélkül folytassa útját. Álló jármű esetén készüljön fel az indulásra, hogy zöld jelzésre egyenletesen, rángatás mentesen, gyorsítva tudjon elindulni.
- A fényjelző készülék villogó sárga jelzésénél fokozott óvatossággal és körültekintéssel közelítse meg járművével a veszélyes helyet, vagy útkereszteződést. A veszély jellegétől függően cselekedjen, készüljön fel az esetleges megállásra is!
- A kereszteződésben, ha a forgalmat nem rendőr és nem is fényjelző készülék irányítja, akkor a közúti jelzőtáblák az irányadóak, vagy az egyenrangú utak kereszteződésére vonatkozó szabályok a meghatározóak. Ha az útkereszteződés előtt „Állj! Elsőbbségadás kötelező” tábla van elhelyezve, akkor megállásra felkészülten kell a kereszteződést megközelíteni.
- Útkereszteződés esetén meg kell állni a kötelező megállás helyét jelző vonalnál (a vonal előtt), annak hiányában az útkereszteződésbe való behajtás előtt. A keresztező jármű forgalom elsőbbségének biztosítása után kellő körültekintéssel kell elindulni.
- Meg kell győződni arról, hogy a védett útvonalon haladnak-e járművek és elsőbbségüket – szükség esetén – ismételt megállással is meg kell adni. A kötelező megállás helyét jelző vonal hiányában ott kell megállni, ahonnan a keresztező forgalmat már látja, de nem zavarja (illetőleg akadályozza), és az elsőbbség megadása után biztonságosan folytathatja útját.
- Ha az útkereszteződés előtt „Elsőbbségadás kötelező” jelzőtábla van elhelyezve, akkor a kereszteződést úgy kell megközelíteni, hogy a keresztező járműforgalom és a kijelölt gyalogos-átkelőhelyen haladó gyalogosok számára – ha kell megállással is – elsőbbséget tudjon adni.
- Kijelölt gyalogos-átkelőhely felé a járművel úgy haladjon, hogy szükség esetén megállással is biztosítani tudja a gyalogosok elsőbbségét, és e tekintetben őket a jármű sebességével ne tévessze meg. A kijelölt gyalogos átkelőhelyen való áthaladásakor, illetve a megállás utáni elindulásakor a gyalogosok és a jármű között – a gyalogosok folyamatos haladására számítva – mindig kellő és biztonságos távolság legyen. Fokozott figyelemmel kísérje mozgásukat, magatartásukat, csak akkor

- gyorsítson, ha a kijelölt gyalogos átkelőhelyet, a „gyalogosok vonalát” elhagyta.
- Útkereszteződésben való kanyarodás közben a vizsgázó adjon elsőbbséget az azon úton áthaladó gyalogos számára, amelyre a járművel kanyarodik.
  - A vizsgázó járművével vasúti átjáróhoz közeledve, annak jellegétől és beláthatóságától függően a vonatkozó jogszabályok figyelembe vételével csökkentse sebességét, fénysorompó esetén a villogó fehér jelzésnél is csak azután hajtson rá a vasúti átjáróra, ha az áthaladás veszélytelenségéről meggyőződött.
  - A vizsgázó alkalmazza a jármű kivilágítására vonatkozó előírásokat.
  - Az irányjelző működéséről az ellenőrző lámpa (hang) segítségével kell meggyőződni, majd figyelni, hogy azt mások is észrevették-e, és a jelzésre megfelelő módon reagáltak-e.
  - Ha a vizsgázó elsőbbségéről lemond, a járművel úgy mozogjon, hogy annak sebessége összhangban legyen az elsőbbségadási szándékával. A vizsgázónak észre kell vennie a közlekedő partnerek hang-, fény-, vagy kézjelzését.
- Hibavonalat kell adni, ha a vizsgázó
    - a kereszteződés előtt – a körülményekhez képest – túlságosan távol kezd lassítani,
    - a közlekedési helyzetet lassan ismeri fel,
    - a helyes besorolás után elsőbbségadás, vagy manőver céljából nem ott áll meg a járművel, ahonnan a helyzetet felismerhetné,
    - a közúti jelzésekre kissé késve, de helyesen reagál,
    - piros-sárga jelzésnél nem készül fel az indulásra,
    - tilos jelzésnél benyomott tengelykapcsoló pedállal, sebességi fokozatba kapcsolva áll a járművel,
    - a járdán lévő gyalogosokat az útestre „csalogatja”,
    - kissé késve (vagy idejekorán), de nem félrevezetően ad irányjelzést,
    - nem kellő ideig – rövid ideig – ad irányjelzést,
    - nem győződik meg arról, hogy jelzéseit észlelték-e a közlekedő partnerek,
    - a közlekedési partnerek jelzéseire nem megfelelően reagál (lassan, de még időben reagál),
    - a mögöttes és a jármű melletti forgalmat nem rendszeresen figyeli,
    - a járművek kivilágítására vonatkozó előírásokat helytelenül alkalmazza.
  - Lassítás, megállás
    - Követelmény
      - A vizsgázó a járművet mindig az út-, látási- és forgalmi viszonyoknak megfelelően lassítsa. A lassítást gördülő fékezéssel hajtja végre. Használja a visszatartó féket (motorféket). A vizsgázó tartsa be a lassítás (megállás) helyes technikai sorrendjét, amely fékezés, majd ha szükséges a tengelykapcsoló pedál benyomása, „finom” megállás. A forgalomból való „kiálláskor” kellő körültekintés mellett kapcsolja az irányjelzőt, és csak ezután kezdjen fékezni.
    - Hibavonalat kell adni, ha a vizsgázó
      - a megálláskor a motort lefullasztja,

- a fékpedált nem a szükséges erővel nyomja, és a fékezőerőt nem képes módosítani,
- lassítása nem egyenletes,
- nem megfelelő az irányjelzés és fékezés sorrendje,
- megállás előtt „üresbe” kapcsolja a sebességváltót („üresben” gurul).
- Forgalmi körülmények között elvégzendő egyéb feladatok
  - Követelmény
    - A vizsgázó a járművel annak sajátosságaitól függően végezze el a meghatározott manőverezési feladatokat.
    - A közúti közlekedés szabályainak betartása mellett – a manővertől függően – közlekedés más résztvevőinek legfeljebb a zavarásával, illetve szükség esetén a rövid ideig történő akadályozásával lehet a feladatokat végrehajtani.
- Forgalmi szabályok gyakorlati alkalmazása
  - Követelmény
    - A vizsgázó a közlekedés általános rendelkezéseit a közúti jelzéseket, a járműközlekedésre vonatkozó szabályokat ismerje, tudja a gyakorlatban alkalmazni, és azoknak megfelelően közlekedjen. Itt kell értékelni és minősíteni azoknak a szabályoknak megfelelő műveletek, vagy manőverek végrehajtását, amelyek a korábbi minősítési pontoknál nem szerepeltek.
    - Az értékeléskor a konkrét helyzetekben elkövetett hibákat, pontatlanul vagy helytelenül végrehajtott műveleteket, manővereket a szabálytalanság mértékétől függően kell mérlegelni.

#### ***A vizsgáztatás személyi feltételei***

A tantárgy oktatásához szükséges képesítés, végzettség:

- közúti járművezetői vizsgabiztosi képesítés „GY” szakra
- érvényes „B” kategóriás vezetői engedéllyel.

#### ***A vizsgáztatás tárgyi feltételei***

A vizsgát „B” kategóriás járművezető képzésre érvényes oktatójármű-igazolással, érvényes forgalmi engedéllyel és kötelező felelősségbiztosítással rendelkező járművön, valamely előzetesen meghatározott forgalmi vizsga kiindulási helyről indulva lehet végrehajtani.

#### ***A vizsgáztatás egyéb feltételei***

A vizsgára bocsátás feltétele a sikeres „Közlekedési alapismeretek” vizsga.